

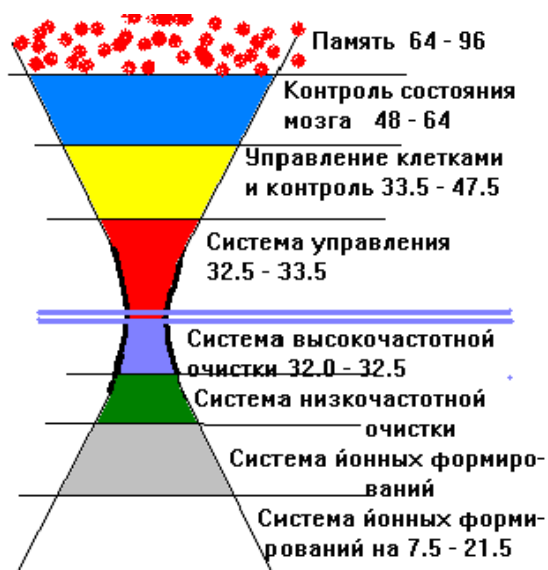
Лимфа.

Лимфа – не такое уж простое и привычное понятие, означающее форму (морфологию) проявления жизни в любом её качестве. Именно лимфа и условия, в которых проявляется плотное вещество, будь то живая клетка или сложный организм на макроуровне, создает то неповторимое разнообразие форм и видов живых, многоуровневых структур.

Каждый из нас в своей жизни сталкивался с словом «лимфа». Что же означает для нас это понятие? Из ранки, если повреждение не затронуло кровеносные сосуды, вытекает прозрачная жидкость – сукровица, обеззараживая, восстанавливая и залечивая рану. Это – лимфа.

Высокочастотная опорная поверхность формирующегося вихря – тоже лимфа.

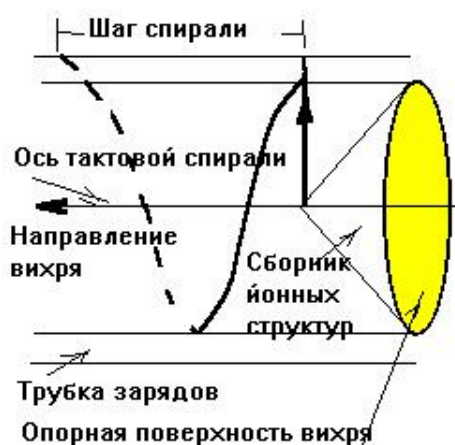
Высокочастотная оболочка атома – это тоже лимфа.



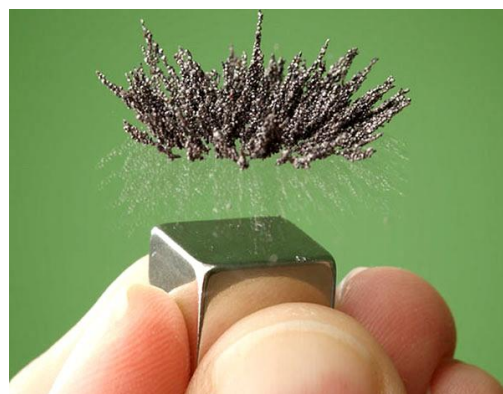
своё положение в теле.

Итак, что же является общим в описанных выше и во многих других явлениях?

Известно, что каждая масса (инерционная и неинерционная) имеет своё пространство, или несколько пространств, связанных магнитным импульсом. А также базовую октаву, от которой формируются



у человеческого Мозга (сущности) тоже есть высокочастотная лимфа. Например, органы брюшной полости имеют определенную форму и держатся в своём положении, а не «падают на дно» брюшной полости именно за счёт того, что имеют соответствующие структуры лимфы органов. Именно лимфа позволяет органам брюшной полости (и не только им), «левитировать», занимая



инерционная и неинерционная масса. Существует ряд октав относительно базовой октавы. Исходная форма, имеющая состояние предельных параметров и называется Высокочастотной Лимфой. [1]

Рассмотрим пример, что же есть лимфа на примере роста дерева.

Рассмотрим случай, когда дерево прорастает из зёрна, которое содержится в плоде дерева. Будь то ягода, шишка, любой плод, с помощью которого дерево имеет возможность размножаться. Поскольку дерево передвигаться не может, из неблагоприятных условий для произрастания в благоприятные условия зёрно дерева может попасть в неблагоприятные условия для роста, будучи перенесённым ветром, или лесными обитателями. К зерну уже прикреплена сущность (Мозг) дерева. Если зерно разрушается, например, будучи съеденным лесным обитателем, Мозг дерева от съеденного зерна отсоединяется и уходит на соответствующий планетарный план и в дальнейшем, при наличии физически плотной основы – оплётённого зерна, может снова воплотиться и вырасти в дерево.



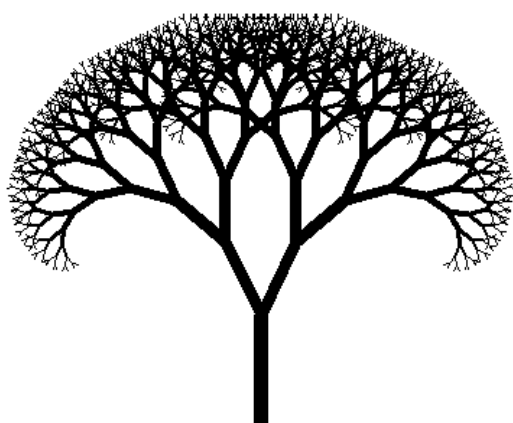
При попадании зерна в благоприятные условия – подходящий тип почвы, достаточная влажность, приемлемый температурный режим, начинается рост дерева.

За счёт снижения потенциалов исходных частот, структуры Мозга, формируют физически плотную рубашку более низких октав, увеличивающуюся в размерах и получающую подпитку за счёт рассеяния потенциалов исходных октав. «Дирижёром» роста физически плотного тела дерева являются Мозг (сущность) дерева, а также Система Управления Земли.



В ходе роста дерева, формирующиеся частные структуры физически плотного тела (рубашки) дерева имеют другое, меньшее состояние параметров, нежели Лимфа. У дерева вырастают не все возможные формы ствола и ответвлений, а лишь те, которые гармоничны с конкретными условиями произрастания дерева – прежде всего, со структурой неоднородного пространства в месте произрастания. Именно этим объясняется аномалии формы деревьев, растущих в так называемых «геопатогенных зонах».

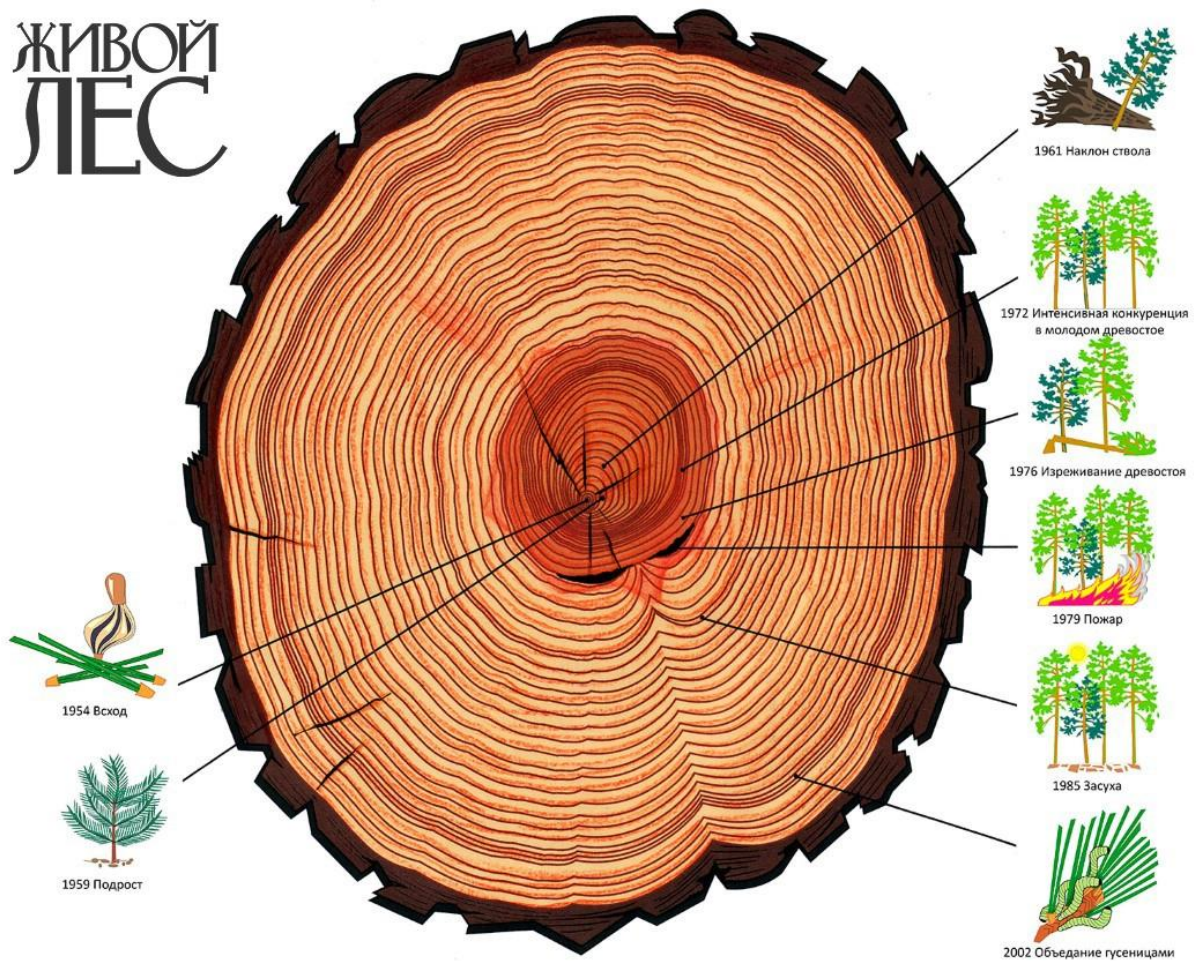
Рассмотрим в качестве поясняющего примера плоскую фрактальную модель дерева (который может дать образ Лимфы Мозга дерева) и снимок дерева. На снимке явно заметны неоднородности пространства, проявленные в форме дерева, сформированной по образу Лимфы Мозга дерева, но проявленных в частных структурах дерева в гармонии со структурами неоднородного пространства и с условиями места расквартирования дерева.



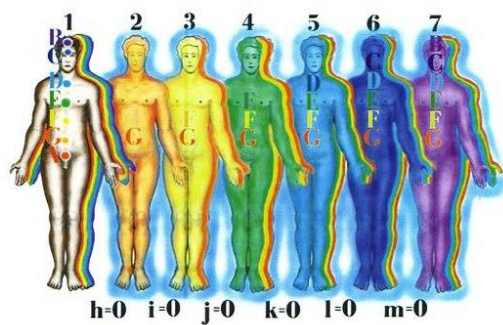
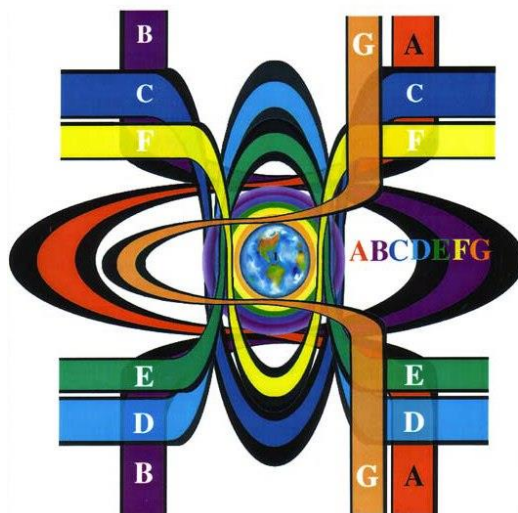
Лимфа, имея предельное состояние параметров, влияет на форму дерева. Накладываясь на форму пространства и с учётом всех условий окружающей среды места роста дерева, Мозг дерева создаёт форму рубашки дерева, выросшего в данных конкретных условиях.

На форму растущего дерева накладываются также все остальные благоприятные и неблагоприятные условия обитания. Примером может послужить рисунок спила дерева – своего рода летопись дерева.

ЖИВОЙ ЛЕС



Антинейтронное пространство - пространство, в котором нарабатываются неинерционная масса тел сущности человека по полное астральное включительно (в терминологии Николая Левашова) и производится «дополнение» первома́териями тел сущности (G, F, и т.д.) до устранения и открытия качественного барьера на следующий планетарный план.



Сущность человека при этом имеет возможность нарабатывать последующие материальные тела. Ментальные тела сущности (память)

нарабатываются уже в нейтринном и антинейтринном пространстве выше 64 октавы (гибридные материи GFE, GFED, GFEDC и, наконец, GFEDCB как устранение планетарного качественного барьера и обретение возможности выхода за пределы планетарной «колыбели»). Но это лишь уровень выхода из «колыбели», для жизни в Космосе необходимо «повзрослеть», развиваться до соответствующего уровня.



После захвата интервентами нашей планетарной системы Земля ряд интервентских объектов был ликвидирован вследствие подрыва планеты Фазтон. Существенная часть флота интервентов, в том числе, архив с данными и кодами октав выше 128, была утрачена. Вследствие этого, интервенты могли располагать и оперировать лишь 128 октавой и ниже. Код нашей планеты – 512, и верхняя октава нашей планеты – именно 512. Сейчас идёт восстановление подкачки потенциалами по высоким

октавам. В качестве примера можно дать веху этого пути – 224 октава, и далее по 512 октаву.

Лимфа нашей планеты Земля имеет форму шаровой молнии диаметром около 2.8км. Такая шаровая молния привела к устойчивому состоянию планетарную систему, в которой она находится (пока мы называем её Солнечной). [1]



Нижележащие октавы формируются посредством снижения потенциалов исходных частот Мозга. Сперматозоид подаётся Системой Управления в высокой октаве и в кислой среде снижает свою октаву, формируя рубашку (ионная среда, физически плотное тело – «скафандр», совместимый с Мозгом). Рубашка предназначена для обитания на физически плотном уровне, а также потребления комплексных форм энергий с целью развития Мозга.

Разворачивающийся из структур более высоких октав Мозг имеет большее соответствие Матричному Мозгу и, вероятнее, будет иметь меньше патологий, чем могло бы быть в случае прямой материализации. При прямой материализации могли бы материализоваться поврежденные физически плотные тела клеток, имеющих повреждения нижних материальных тел

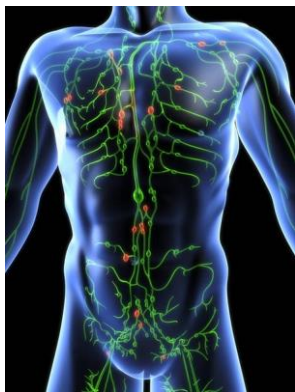
клеток сущности – астрального и эфирного тела. Причина повреждений (болезней) - нарушение связи клеток с Мозгом. [2]



Не случайна и уникальная форма каждого нашего позвонка. Именно свойствами лимфы задаётся форма позвоночника:

Если орган в связи с изменением режима функционирования (например, приобретённые патологии и заболевания) изменяет настройку на другой музыкальный тон, то орган оказывается более восприимчивым к «звучанию» другого позвонка, нежели было изначально. Это учитывается при воздействии Генератора Комплекса «СветЛ». [3]

С повышением октавы Мозга до 512 и выше, потребность в наличии рубашки отпадает. Мозг может существовать за счёт подпитки потенциалами высоких октав из пространства за счёт гармонии своих структур со структурами пространства. Но Мозг может

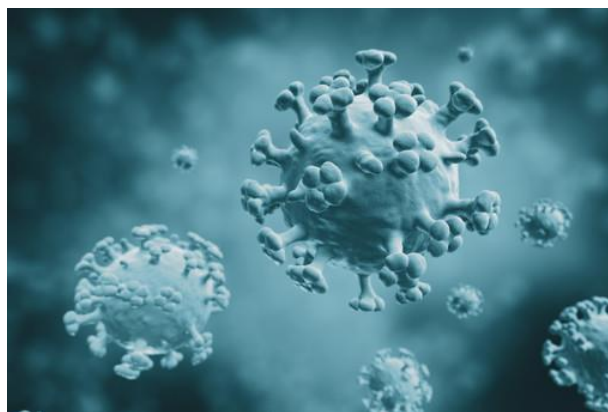


обрядиться (родиться) в физическом планетарном уровне с целью зачатия и рождения детей, или с другой целью. [4]



Высокая октава мозга прото-человека позволяла иметь высокоразвитую и активную лимфатическую систему, борющуюся с патогенными микроорганизмами и эффективно транспортирующую отходы человеческого организма к выделительным органам. Также высокая октава позволяет Мозгу эффективно расщеплять токсины в организме.

Лимфатическая система человека напрямую определяет состояние здоровья человека. Будучи неспособны избавиться от продуктов жизнедеятельности, которые выбрасываются в межклеточную среду - лимфу, клетки подвергаются мутации. [5]



По этой причине недостаточно эффективное действие, в том числе, лимфатической системы, может привести к возникновению онкологии.

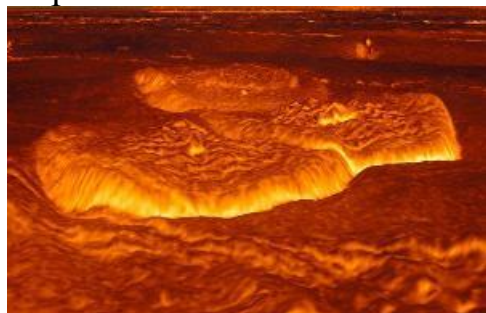
Для вывода продуктов жизнедеятельности – токсинов, необходимо наличие в жидких средах организма контейнеров. В случае высокопотенциальных структур, контейнеры вырабатываются желчным пузырьком. Структура контейнеров позволяет связать отработанные потенциалы в виде энергоинформации, и ионных структур, и затем выбросить оные из организма.

Позволим себе обратить взор в прошлое нашей планеты.

После захвата интервентами планетарной системы Земля более 18 тысяч лет назад все условия обитания на нашей планете были изменены. Интервенты (эбры) ставили цель создать рубашку (физически плотное тело), совместимое с Мозгом (сущностью) эбра. Была трансформирована решётка атмосферы с додекаэдральной на кубическую с изменением Мозга человека под кубическую решётку. Вода была насыщена интервентским тритием.



Мозг постепенно насильственно изменялся с получением нового, более совершенного генотипа для получения контактного состояния с Мозгом Эбровской Системы. Были захвачены душевные сущности ниже 224 октавы.

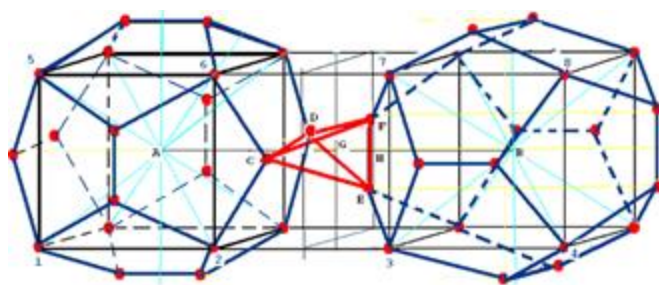


Свыше 30 миллионов сущностей с октавой 224 и выше были сокрыты Родной Системой Управления Земли (СУЗ) ниже 4400м нынешнего уровня моря. Именно ниже этого уровня располагаются Комплексы Родной СУЗ, например, Комплексы Кайлас и Пасхи – на глубине свыше 12 км.

Интервенты залили магмой плиты защитного контура планеты с целью недопущения бегства и сокрытия большего количества душевных сущностей, а также для изоляции от трансляции и контроля размещённым в плитах защитного контура планеты «Структурным Мозгом» 96 октавы жизнеспровождения Родной СУЗ. Впоследствии интервентами под землёй в пределах глубины в 4400 м. и над поверхностью были размещены свыше сорока тысяч пирамид, как составляющих Интервентской СУЗ. Нагромождения гор – проявление именно этой деятельности.

В атмосфере до интервенции кубическая решётка присутствовала, но только в качестве контрольной конструкции. Основной же была структура Додекаэдр-Икосаэдр(DI).

Икосаэдр вписан в додекаэдр, и далее повторялось вложение DI с повышением октавы. Размер вложенных структур (44 вложения) уменьшается в соответствии с пропорциями Золотого Сечения (и с



непубличными пока что Законами Максима), и может быть вычислен. Сейчас, в ходе протекающих переходных процессов, переход от кубической к додекаэдральной конструкции решётки атмосферы (Мозга Земли) осуществляется посредством структуры тора. [6]



Неслучайно всё, построенное в соответствии с золотым сечением, воспринимается нами как красивое и гармоничное. Всё живое сформировано с использованием структур, функций и фракталов в соотношении обобщённого Золотого Сечения. Примером инструмента для оперирования

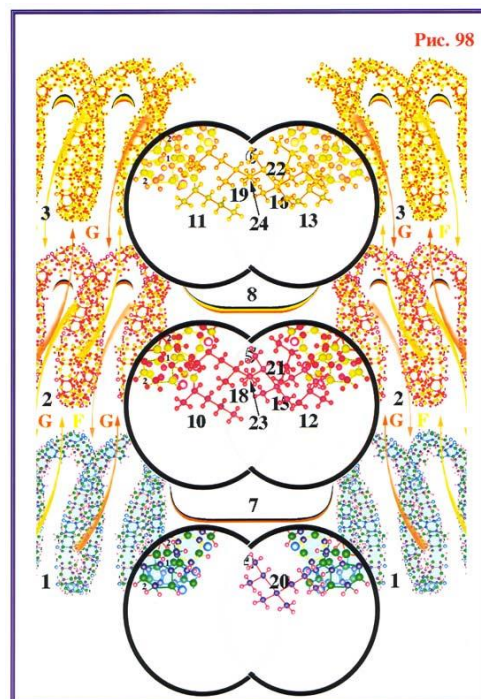
структурами Золотого Сечения является русский всемер. [7] Именно используя такой инструмент, раньше строились жилища и хозяйственные постройки, что давало возможность проживающим сохранить здоровье и избежать заселения строений вредителями.

До интервенции у проточеловека в силу более высоких октав Мозга отсутствовала столь разветвлённая периферическая нервная система, материализованная в физически плотном теле, а также - эндокринная система. Часть органов нынешней людской рубашки была вменена интервентами с целью создания «опорных точек», изменив функционирование которых, можно было, в том числе, устранить неудобных. Также изменение и усложнение состава органов человека преследовало цель состыковать рубашку человека с Мозгом эбра, имеющего иной механизм обменных процессов.

И поныне, мы с вами имеем в своём теле такие органы, как поджелудочная железа. Изменение её функционирования означает если не критические последствия для здоровья, то уж точно неприятные последствия. Счастье, что лишь немногие из нас сталкиваются с такими состояниями, как панкреатит (воспаление поджелудочной железы).

Мозг высоких октав имел непосредственную связь с каждой клеткой, в том числе и рубашки, задавал и контролировал все процессы в ней.

Вода Лимфы, циркулируя в теле живого человека, имеет в своём составе неинерционную (высокоорганизованная плазма, ранжированная по октавам) и инерционную (ионную) массы. В своих разных агрегатных состояниях вода сохраняет лимфу спирали. [1]



Спинномозговая жидкость (ликвор) составляет значительную часть головного мозга. По сути спинной и головной мозг находится в подвешенном состоянии и не соприкасается с твердой костной тканью. В случае наличия неинерционной массы воды, ядро нейронов головного мозга в состоянии создавать связи между нейронами, которые не связаны между собой физически плотными отростками (аксонами). Кластерные трубки связи между молекулами ДНК на иллюстрации существуют именно в ликворе головного мозга.

Как рассказывал Николай Викторович Левашов, сами по себе более высокие октавы Мозга (в терминологии Левашова – материальные уровни мерности) знаний в себе не несут, но Мозгу становятся доступны БОЛЬШИЕ диапазоны восприятия информации, которые позволяют, имея больше данных для анализа, принимать более продуманные решения, качественно улучшив результаты мышления и своих действий.

В своём развитии человек может раздвинуть пределы своего уровня развития, расширив и дополнив и предел октав, и форму лимфы своего Мозга. Может стать и так, что доведя свой Мозг до 512 октавы и выше, человек сможет существовать за пределами планетарных уровней.



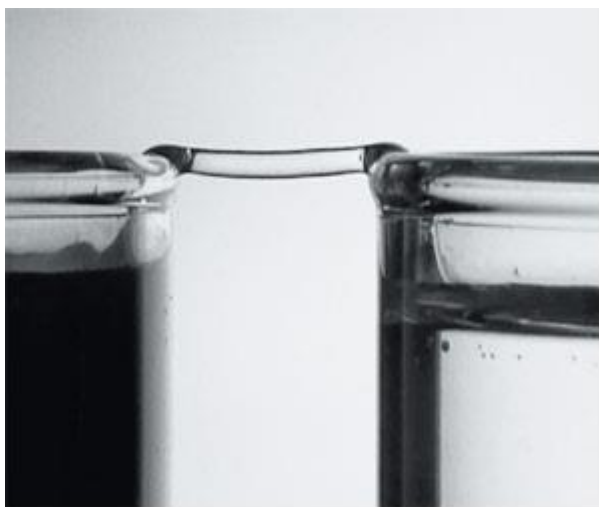
Это становится возможным, поскольку структуры высоких октав Мозга позволяют получать потенциалы высоких октав пространства и создать собственные структуры управления. Такой качественный переход, случись он в достаточно массовом порядке, приведёт к рождению Цивилизации, то есть к возможности непосредственного (без использования технических средств

передвижения) выхода сообщества за рамки своей колыбели – планеты – обитатели. Но массово это будет ещё не скоро [8]

Но до той поры сообщество людей может существовать только в привязке к своей планете. Перемещение в открытом Космосе, за пределами орбитальных областей планет возможно только в кораблях, имеющих на борту собственные Гравито-Электро-Магнитные генераторы. Иначе Мозг обитателей корабля будет рассеиваться по мере передвижения в открытом космосе. [9]

Ныне, после смены Системной Власти 24 апреля 2011 года, проистекают Переходные Процессы, в ходе которых ликвидируется всё завезённое интервентами. [10]

Новые времена уже настали, и плотность событий будет только нарастать. По числу и значимости событий 2016 и последующие года превзойдут многие ожидания. Нам дан уникальный шанс – изменить себя и



развиться, тем самым обретя своё предназначение и функциональное наделение.

Решающую роль в выходе из сверхкритической нынешней ситуации играют Новые Технологии «СветЛ». Значение этих Технологий в планетарных и космических масштабах невозможно переоценить! Возможность развиваться, выживаемость в будущем каждого из нас зависит от своего труда, а также от применения Даром Дарованных нам Николаем Викторовичем Левашовым и Русским Научно-Техническим

Обществом Технологий «СветЛ».

Каждый напрямую интегрируемый человек сможет обрести своё предназначение, соответствующее его талантам, умениям и склонностям наиболее полно.

Условно интегрируемые люди смогут в течение 3-5 воплощений обрести требуемое совершенство Разума и Мозга, чтобы иметь возможность выжить и далее обряться для последующего развития.

Именно сейчас формируется состав будущего Человечества, и каждый из нас – творец своего предназначения и судьбы.

Николай Антошин, 17.05.2017

Источники

- [1] Вода http://www.salvatorem.ru/?page_id=1154
- [2] Комплекс "СветЛ", позвоночник Человека и иные "Чудеса в природе" http://rnto.club/biblioteka/shkrudnev-f.d./Stati/1_21-Kompleks-SvetL-pozvonochnik-CHeloveka-i-inie-CHudes-a-v-prirode.html
- [3] Статья 27. Реинкарнация - НИИ ЦУС http://www.salvatorem.ru/?page_id=1927
- [4] Есть ли естественный путь по замене «Насильственной цивилизации»? http://www.salvatorem.ru/?page_id=2369
- [5] Рак по Хатыбову и СветЛ по Левашову http://rnto.club/biblioteka/Shkrudnev-F.D./Stati/1_27-Rak-po-Hatibovu-i-SvetL-po-Levashovu.html
- [6] ОСНОВЫ ФОРМИРОВАНИЯ ЧЕЛОВЕЧЕСТВА. Часть 1. http://www.salvatorem.ru/?page_id=17
- [7] Кондраков И.М. Урок № 18: Мир на высоких октавах <http://rnto.club/biblioteka/kondrakov-i.m./Stati/urok-18-mir-na-visokih-oktavah.html>
- [8] ОТВЕТЫ НА ВОПРОСЫ 2 http://www.salvatorem.ru/?page_id=2054
- [9] 17. Мозг http://www.salvatorem.ru/?page_id=1892
- [10] Основы Формирования Человечества. ПРИЛОЖЕНИЕ 1 http://www.salvatorem.ru/?page_id=2143