

## «СветЛ-Флора: что дальше?!»



Приветствую вас, Уважаемые Читатели!

Предлагаю для Вашего внимания свою статью-размышление с выводами, основанными на собственном опыте взаимодействия со «СветЛ-Флора». Игнорирование, использование Информации, предоставленной здесь – ВАШЕ Право Выбора.

Прошёл плодотворный сезон взаимодействия со «СветЛ-Флора». Было проведено очень много моих личных анализов сложившейся ситуации по дачному участку, который Жизнь Вверила мне в руки. Да, в собственность, но только с точки зрения юридических формальностей нашей Страны.

Согласно моему личному мнению (и я говорю только за себя, кто бы что там не считал), с момента Синхронизации со мной через мой Комплекс «СветЛ» Генератора «СветЛ-Флора» - мой участок уже не принадлежит мне и моей семье. Это означает, что лишь с точки зрения Закона, всё принадлежит нам, находясь в нашей собственности.



Но с точки зрения моего личного восприятия и видения Мозгом, имею полное Право выразить СВОЁ МНЕНИЕ о том, что это уже **не просто моя дача**, а Вверенный мне участок Земли Мидгарда для Восстановления в Мини-масштабе (территория дачного участка), с применением Технологии «СветЛ-Флора», а также для Протекания через «СветЛ-Флора» более Фундаментальных процессов, касающихся нашей Планеты (в контексте Её восстановления), что позволяет сказать о Макро-Масштабе возложенной задачи.

Само приобретение «СветЛ-Флора» было моим личным выбором. Я знал, для **ЧЕГО** и **ЗАЧЕМ** я ЭТО приобретаю. А если сказать откровенно (на мой взгляд) – для **ЧЕГО** и **ЗАЧЕМ** (И КТО) мне ЭТО ЧУДО ВВЕРЯЕТ.

Наверное, **ещё по наивной глупости**, я вступал в спор с родными, по поводу: огурчиков, перчиков, помидорчиков, петрушки и прочего травяного-овощного набора «бывалого дачника».



*Лишь позже, я сказал близким о том, что: «мне это не отдых и не забава, и никаких овощей, кроме чеснока, там и не будет. Будут плоды и ягоды. Которые принесут Здоровье и наделят Силами. Тем более, вы бы смотрели не на поверхность и на то, что там произрастает, а ВГЛУБЬ - на ТО, ЧТО ТАМ Происходит и на ТУ, которая Осуществляет ЭТО».*

Безусловно, нужно сказать о том, что больше вопросов не возникало, по причине моего «явного умственного расстройства». И хорошо. Можно было заняться ДЕЛОМ. Но речь не об этом ...

*Дело состоит в том, что я смог дать себе ответ на свой вопрос: «урожай плодов и ягод, прекрасные цветы и плодородие почвы, возможность Ментального Развития и Оперирования с Флорой ... а что дальше? Где это Дальше, и где пределы этого Дальше?! Что после этого, и куда идти?!».*

Этот вопрос я задал себе всего-лишь несколько дней назад. И получил ответ на свой вопрос, вернее на свои предположения, Благодаря Ментальной настройке на «СветЛ-Флора».



Внимательно настроившись на неё (удаление в 15 км), я получил **Визуоло-Графический** ответ от Неё. Как это объяснить?! Я увидел **Сияющий Фиолетовый Додекаэдр**, Переливающийся изумительно красивым **голубовато-синим** Сиянием, а потом пошла речевая трансляция мне в Мозг (телепатически) от Генератора, или же – от «СветЛ-Флора»: *«а ты приедь сюда, на Дачу, и я всё тебе покажу. Ты поймёшь всё. Лучше здесь, тут хорошо. Труд не проходит напрасно».*

При первой возможности, я добрался на дачу и сделал так, как телепатически Просила Флора. И тут пошло от Неё Послание: мощнейшие образы, графики, планы на будущее, сроки исполнения необходимых корректив. А также был дан ответ на мой вопрос: *«а что дальше?!».*



На мой взгляд, самый интересный нюанс в том, ЧТО было Сказано и Показано Ею. Было Сказано: «развитие ментальных тел» и Показана была статья Бориса Викторовича Макова «О Флоре и Фауне». Чтобы было понятнее, я ещё один раз приведу своё описание настройки на «СветЛ-Флора» с самого начала, дополнив последними строчками. Вот полное послание:

*«мощнейшие образы, графики, планы на будущее, сроки исполнения необходимых корректив. Сияющий фиолетовый Свет и распространяющееся, словно обтекающее тебя голубовато-синее Сияние с голосовой трансляцией в Мозг Слов: «развитие ментальных тел» и внезапно сменившийся объёмный образ, показывающий адрес сайта «НИИ ЦУС» и статью «О Флоре и Фауне». Показанную в диаграммах, графиках, сияющих сменах цветов и пояснений. А потом всё стало пропадать, и снова я УВИДЕЛ именно САМ Генератор «СветЛ-Флора», от Которого Шло Прекрасное «Тепло» (поток мерцающих голубовато-синих материй).*

*Трансляция была окончена». Когда всё это прошло, а длилось это лишь секунд 15, пришло понимание того, что всё, что я делал вместе с Флорой – было Правильно. Это не могло не ПоРадАвать меня и позволило задуматься о дальнейшем Взаимодействии с Нею.*



На мой личный взгляд, я отмечу ключевые Слова из статьи «Флора и Фауна», которые позволят мне объяснить свой ход мыслей дальше:

*«Мы постараемся быть хоть как-то полезны в этом познавательском устремлении наших почитателей, но считаем целесообразным пока только в общем аннотационном плане предоставлять публичную информацию о прошлом по той причине, что само модельное прошлое (в том числе, состояния фауны и флоры) в идеально зеркальном смысле воссоздаваться не будут вследствие нецелесообразности этого, но и понимаем, что причинно-следственная обязательность цивилизационного развития Мироздания и его законов должна быть соблюдена и в нынешнее время. В процессе происходящих изменений во всей ныне окружающей действительности со стороны Системы Управления Земли не будут оставлены без*

*уважительного внимания прежние истинные состояния всех элементов ранее окружающей прото-действительности. Всё то, что было привнесено интервентской Системой в сферу фауны и флоры, и своим бытием не основополагает дальнейшее паразитирующее насилие относительно окружающей среды, – будет пластично адаптироваться, обретать свою целесообразность по новой природной функции и, в дальнейшем, может быть сохранено. Несомненно, всё будет воссоздаваться и приводиться к гармонии бытия, но относительно уже нынешнего времени событийного хронопроцесса с учетом потерянных 18000 лет, а также целесообразностью сохранения или ликвидации уже свершенной окружающей действительности в её отклоненном состоянии от истинного цивилизационного развития, но с обязательным вменением формата пластичного перехода, предоставляя возможность всему целесообразно сохраняемому подстраиваться к текущим изменениям, но не за счет чего или кого-либо, более слабого. Процесс будет существенно уплотнен и ускорен в рамках событийного времени, поскольку потерянное время и программная обязательность совершенства той же флоры и фауны должны быть компенсированы. Какие-то составляющие элементы всей нынешней биосреды (в том числе касательно флоры и фауны) будут исключены сами по себе, как фрагменты ещё не свершенной «истинной эволюции» (по причине интервенции Земли), но уже и не целесообразной для будущего. Надеемся, с Вашей помощью и щадящим отношением к нам, мы сможем достигнуть каких-то результатов, полезных для обретения истинного познания о прошлом и будущем, и в общем обзорном плане частично удовлетворим просьбы, в рамках заданных нам вопросов».*

Рекомендую перечитать статью «О Флоре и Фауне», для большего понимания: [http://www.salvatore.ru/?page\\_id=2077](http://www.salvatore.ru/?page_id=2077).



Анализируя ситуацию ещё в прошлом сельхоз-сезоне, я Прекрасно понимал, что: *«с этим справятся и без моего участия, лишь бы не мешал»*. Однако, подобный подход не для меня.

Участие в Программе «СветЛ-Флора», позволяет Человеку ответить себе на три вопроса: *«Ты КТО? Для ЧЕГО тебе ЭТО? Что ДЕЛАТЬ Дальше?»*.

На основе своего опыта ВЗАИМОДЕЙСТВИЯ с Комплексом «СветЛ» и изучения Трудов сайта «НИИ ЦУС», я понимал, что Комплекс «СветЛ» **Помогает Пройти Фундаментальные Изменения Самого Человека**, однако это не говорит о том, что подобные же Фундаментальнейшие изменения не происходят в Самой Природе.

Анализируя всё, и осознавая новые грани возможностей Взаимодействия с «СветЛ-Флора», я пришёл к выводу о том, что: *«успех в преобразовании*



*Природы на уровне Микро-масштаба есть лишь малая ВИДИМАЯ Часть ТЕХ ПРОЦЕССОВ, протекающих через «СветЛ-Флора», влияющих на ситуацию на Макро-Уровне».*

*В 2007 году, один Человек Сказал мне: «Да не важно, что ты думаешь, мой милый Друг! Важно лишь исключительно ТО, ЧТО ЕСТЬ НА САМОМ ДЕЛЕ! А также ТО, ЧТО ТЫ БУДЕШЬ ДЕЛАТЬ!».*

*Для большего понимания ЕГО Слов, хочу привести фразу, которая сложилась в процессе моего долгого анализа: «Разве моя Жизнь принадлежит мне, и я ничего и никому не должен?! Ошибаюсь, ведь это - далеко не так. Мы очень много должны: Себе, Другим Людям и Миру, в котором мы живём! Мы не можем вольно-разгульно распоряжаться своим Тактом Времени по Нашему ВолеИзъявлению, потому что, за каждым из нас стоят другие нуждающиеся, и ТО ДЕЛО, Исполняемое Нами, не может быть остановлено. Мы – не Хозяева Своей Жизни! Мы за СВОЮ ЖИЗНЬ – В Ответе перед Другими. Лишь только, когда Цивилизация Мидгарда поймёт, что Человек отвечает не только за Себя Лично, но и Своими Словами-Поступками пред Всеми, являясь представителем нашей Планеты, тогда уже многое имеет Возможность быть Изменённым. Но До этого этапа каждый пусть начнёт с себя».*

*А также я осознал на практике, что: «когда очень Трудно и Просто невыносимо тяжело, нужно помнить о том, что это очень даже Прекрасно! Испытания и возможность их Пройти Осознанно, Предоставляются тем Людям, которые не безразличны для Других! Чем больше Правды Узнаёшь – тем меньше в Неё Поверят, тем более – Проверят! Но кто был ВИДЯЩИМ, и кто был ПРАВ – покажет время и ТО, ЧТО Произойдёт со всеми Участниками этих ДЕЙСТВИЙ».*

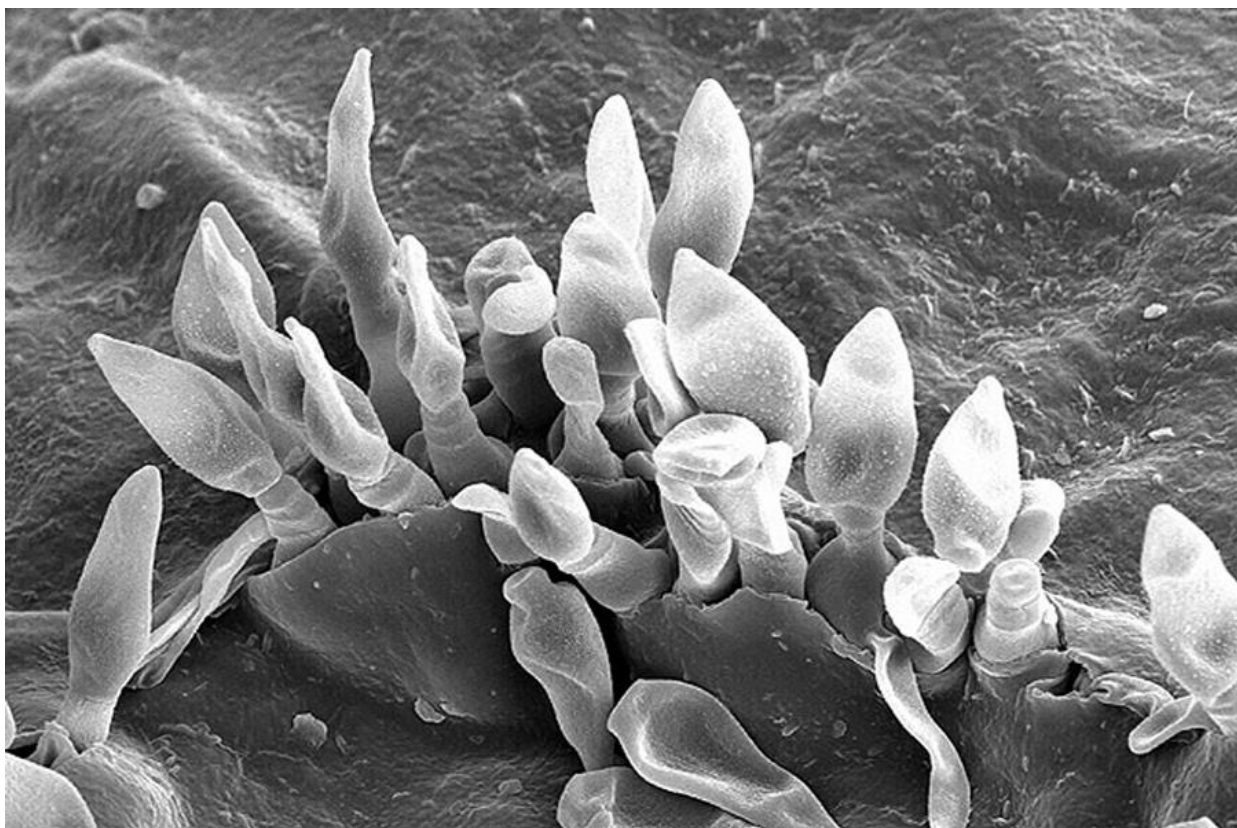


Вырабатывая для себя стратегию Действий со «СветЛ-Флора» на этот год, Правильнее будет сказать на Весенне-Летне-Осенний Период 2016 года, я старался разобрать дальше Её Телепатическое Послание и проанализировать данные из статьи Бориса Викторовича «О Флоре и Фауне».

Ведь, согласно моему пониманию, на даче (или любом другом участке) **вовсе сейчас нечего делать без сопровождения участка Генератором «Светл-Флора»**. Если не происходит преобразование представителей Флоры, то нет у них никакого подспорья в обеспечении своего выживания в этот Переходный Период.

Постоянно находясь на связи с «СветЛ-Флора», я понял ещё один очень важный Аспект нашего взаимодействия с Ней: успех Действия Флоры зависит **не только от Возможностей Самого Генератора и Заложенных в Него Программ**. Большая часть возможности получения впечатляющего результата, как минимум по фруктам, ягодам, овощам,- **зависит от Вас и от Ваших ПРОГРАММ, которые ВЫ Задали Ментально к Исполнению**.

На основе своего опыта взаимодействия с Флорой, мне удалось создать в «Объёмном Хранилище Додекаэдров» (мой термин, куда я передаю образы для Воздействия) разные СТРУКТУРЫ, Действующие по многим направлениям. Приведу реальный пример из своей Практики Взаимодействия с Флорой.



Для Вашего внимания я привёл наиболее распространённое грибковое заболевание яблонь – *паршу яблонь*. На второй картинке Вы можете наблюдать этот грибок под микроскопом.

Согласно данным из «Википедии», *Паршá яблони* — заболевание и повреждения на листьях и плодах яблони, вызываемые сумчатым грибом *Venturia inaequalis*. Парша широко распространена в умеренном климате, особенно в районах с холодной влажной весной. В благоприятные, для развития гриба, годы парша сильно снижает качество и урожай яблочек: [https://ru.wikipedia.org/wiki/Парша\\_яблони](https://ru.wikipedia.org/wiki/Парша_яблони).

В Августе 2015 года, мне удалось создать совместно с Флорой Несколько разделов в «Хранилище Додекэдров». Немного ближе к военной тематике, я назвал их и разделил на несколько отдельных фундаментальных направлений. Вот краткое направление деятельности:

«Химическая Безопасность»: расщепление любой вредной химии и продуктов химического синтеза.

«Биологическая безопасность»: выявление опасных патогенов и прекращение их жизнедеятельности на территории участка; создание иммунитета растений.

«Радиационная безопасность»: постоянное сканирование пространства (радиационной решётки) на предмет подобного рода загрязнений с выявлением угроз и созданием Самой Флорой структур для расщепления «угроз» (в том числе – рассеянная радиация).

«Восстановление чернозёма»: <http://rnto.club/biblioteka/zhuravljev-vladislav/Stati/tehnologija-svetl-flora-i-vossozhdanie-chernozema.html>. Создание чистой плодородной почвы в зоне расположения растения (приствольный круг и дальше по радиусу кроны) и постоянное улучшение качественного состава этой почвы.

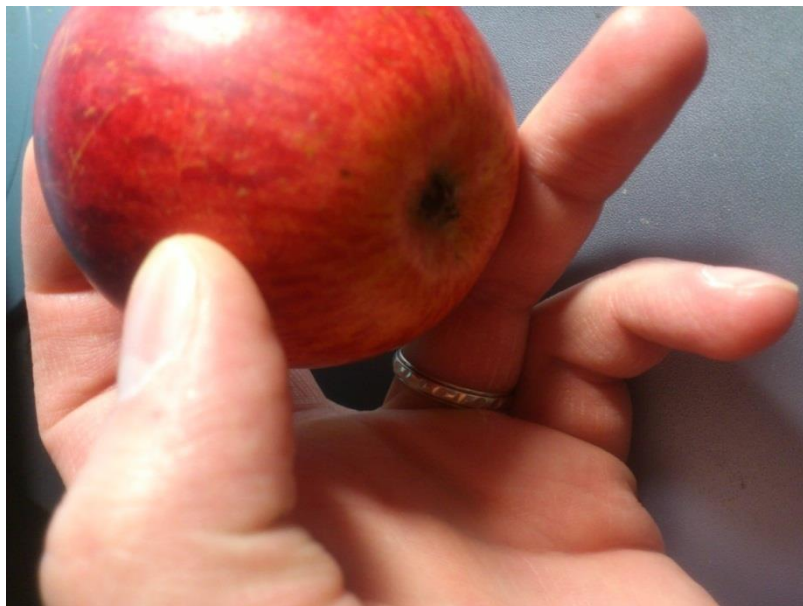
«Живая Вода для растений»: <http://rnto.club/biblioteka/zhuravljev-vladislav/Stati/tehnologija-svetl-flora-i-strukturirovanie-vodi.html>. Создание специально структурированной Воды «СветЛ-Флорой» для каждого

конкретного растения с полным набором всех необходимых частот-сопровождения. И многие другие....

Проблему с паршой удалось решить не просто так, подумав о «чистых плодах и листьях». Для решения подобной задачи я изучил много материала по соответствующей тематике, а уже только потом, после Ментального Синтеза полученной Информации, я создал для Флоры Программу и Образ-Воздействия. **Фактически – была создана мною совместно со «СветЛ-Флора», для Неё же, специальная Программа, постоянно контролируемая Генератором Первичных Материй.** Но и это ещё не все ...

Я привёл для Вашего внимания некоторые созданные разделы для конкретных задач. Всего их в моём «Объёмном Хранилище Додекаэдров» «СветЛ-Флора» - 32.

32 направления осуществления постоянного мониторинга и связи между собой, для решения задач Мини-Масштаба (Дачные вопросы) и Макро-Масштаба (Системные Процессы).



Самым большим моим достижением на основе постоянного анализа Деятельности со «СветЛ-Флора», является поддержание непрерывной и взаимо-Незаменяемой связи между всеми 32-мя направлениями. И по-другому быть не может! И тому есть объяснение.



Почти все эти направления деятельности были уже изначально Вложены в возможности «СветЛ-Флора». Мне оставалось лишь только одно: **создать СЕБЕ в Мозге недостающие Качества**, и с помощью созданных мною же дополнительных Структур, помочь Флоре в Её Действии Во Благо Жизни!

Под дополнительными структурами я имею в виду как раз-таки **Образы-Воздействия**, «закладываемые» в «пластину» «СветЛ-Флора». Поймите, пожалуйста: пластина здесь ни при чём. Вы всё Отдаёте в Сам Генератор «СветЛ-Флора». Образ, «продавливающий пластину» – лишь только начальный этап Вашего Труда.

Однако, моей ошибкой при создании Образа-Воздействия (Программы) для решения вопроса с паршой было игнорирование фотографий сравнительных изменений. Такой ошибки я больше не допущу, потому что наглядно и по-факту, можно привести реальные подтверждения деятельности Генератора «СветЛ-Флора» для читателей. Однако у меня есть, что реально

продемонстрировать. Что было свершено Флорой за определённый промежуток времени. Предлагаю к Вашему Вниманию 7-е направление моего Взаимодействия с «СветЛ-Флора», а именно: *«анализ перестройки и приобретённых адаптаций»*.

**7-е направление: *«анализ перестройки и приобретённых адаптаций»*.**

Возможно, читающим трудно оценить, Что Это, и Как Это Действует, потому что вкратце, это – Структура, демонстрирующая в реальной прогресси-графике многовариантное числовое соотношение приобретённых и созданных «СветЛ-Флора» изменений каждого растения, или группы растений в целом. **Или же: ЧТО и КАК происходит в растениях.**

Я настраиваюсь мысленно на Флору, и при моём ментальном запросе о том, что мне необходимо проанализировать, Всплывают определённые конкретные образы. **Вот, например, сравнительные результаты изменения размера и формы листьев летом 2015 года:**

**30 Мая: Листья красной смородины.**



**11 Июня: листья красной смородины.**



**27 Июня: листья красной смородины.**





Я старался делать фотографии одних и тех же листьев. Однако, здесь отчётливо видны и соседние листики, ещё пока что не увеличенные в размерах. Предстоит вести наблюдение этим летом.

**30 Мая: листики крыжовника.**



**30 Июня: листики крыжовника.**





**30 Мая: листики чёрной смородины.**



А вот уже и соседние листики «присоединились» к росту:



**11 июня (тот же куст): листья чёрной смородины.**





**18 Июля: листья чёрной смородины и урожай, раньше на 2 недели, чем у соседей.**



А соседние листики всё меняются и преображаются.





**Конец Сентября:**



**Удивительно, но ничего не подозревая, вот какие изменения в листьях уже произошли к 30 Мая с листьями яблони «Мельба»:**



**30 Мая: листики яблони «Мельба», на другой части дерева.**



**30 Мая: «Утренняя Заря».**







**30 Мая: «Антоновка».**







**30 Мая: листики грецкого ореха.**





**11 Июня: листики грецкого ореха.**



**30 Июня: листики грецкого ореха.**







Для Вашего Внимания, Уважаемые Читатели, я предоставил наиболее наглядные результаты моих наблюдений за несколько месяцев. И вот здесь, мы подходим к очень важному нюансу, но сначала напомним ещё раз

название моего 7-го направления взаимодействия с «СветЛ-Флора»: *«анализ перестройки и приобретённых адаптаций»*.

В процессе взаимодействия с Флорой, к концу Сентября 2015 года, удалось многое проанализировать и ответить на наиболее актуальный вопрос, который не давал мне покоя на протяжении всего времени наблюдений: *почему, зачем и до каких пределов, - меняется форма и размер листьев?! Что это означает?*

С одной стороны, ответ очевиден: *«СветЛ-Флора» меняет растения, так же, как и в поместье Николая Викторовича, во Франции, судя по наблюдениям и предоставленным фотографиям в Трудах [«Источник Жизни»](#). Листья меняют свою форму и размер, что явно свидетельствует о происходящих изменениях в Сущностях растений»*.

То есть, получается, что Сущность растений (физически плотное тело плюс эфирное и астральные тела) получают излишнюю дополнительную подпитку первичными материями (дополнительный биологический КПД), в результате чего протекает обратное перетекание материй с дополнительных тел клеток на физически плотный уровень. То есть, основные реальные изменения происходят именно в дополнительных телах клеток растений, что позволяет предположить об Огромном Потенциале растений!

### **Или же нет?!**

Николай Викторович Левашов неоднократно отмечал, что растения в Его замке во Франции получали под воздействием Генератора «Источник Жизни» качества, которых у них не было от Природы, показывая позже удивительные результаты, запечатлённые на фотографии?!





К чему это я говорю?! Справедливо задать себе вопрос: *«так какие же качества получали растения-то?! Те Качества, Которых у них не было от Природы, или же ТЕ Качества, которых их лишили Пауки (Эбры) за время оккупации Мидгарда?! Или же и То, и Другое?!»*.

Ещё одним важным ключевым нюансом, было воспоминание про опыт Николая Викторовича с маленьким листиком редкого и капризного тропического растения. Дело в том, что Николай Викторович Обращал внимание на то, что: *«всё дело в том, что к каждому семечку «прикреплена» сущность взрослого растения данного вида и после того, как это семечко прорастает, растущий растительный организм просто «заполняет» собой эту форму-сущность. Просто «заполняет» собой форму-сущность данного растения при своём росте»*.

И вот тут я начал размышлять и задавать себе вопросы: *«а что значит сущность взрослого растения?! Каковы параметры его (растения) «взрослости»?! И что такое возраст растения»*.

Можно сказать, что взрослое растение есть уже полностью сформированный живой организм, имеющий в своём наборе физическое тело, эфирное и астральное тело. С-другой стороны, можно сказать, что взрослое растение (в-совокупности с первым определением) есть уже растение, завершающее свой жизненный цикл и активно предоставляющее семена для будущих воплощений его же вида.

Но тут же я задал себе вопрос: *«минутку, а может быть это не просто слова?! Что если за этим кроется НЕЧТО более Серьёзное?! Получается, что взрослое растение есть Живой Организм, с полным набором функциональных программ развития и частот сопровождения».*

Однако, применительно к нашим современным растениям, напрашивается сразу же другой вопрос: *«а каковы параметры современных растений и предел их возможного развития (срок жизни, условия для произрастания) если учесть факт интервенции Мидгарда и изменения Флоры нашей планеты до неузнаваемости Эбрами в ходе их экспериментов»?!*

Получается, что программа развития и Жизни растений была ранее иной, нежели на данный момент. Вполне возможно, что не было вовсе болезней растений, известных современной науке. Потому что все эти болезни растений и их недуги есть результат экспериментов Эбров в своих целях для своих же потребностей.

Тогда, как же быть нам, современным Людям, как же нам действовать дальше?! Ведь Природа-современная, так скажем, не Виновата в том, что с Ней совершили. Но без изменения Сущности растений у них нет шансов пройти Происходящие Изменения на Мидгарде.

Так вот, на мой взгляд, параметры «взрослого растения», при воздействии «СветЛ-Флора», тоже будут меняться. Фактически, меняется не просто физически плотное построение растения, а вносятся изменения с помощью Генератора в Саму Сущность растения, для адаптации в условиях изменения

решёток пространства с Кубической Структуры, на Додекаэдральную. Современная наука не в состоянии Трезво и Реально оценить ТО, ЧТО происходит, и так же не способна решать проблемы защиты растений и их адаптации в новых условиях жизнеобеспечения.

Не может этого сделать «наука» хотя бы по тому, что:

- 1) Современная наука есть только лишь «лошадиная грамота» и религия жрецов от науки, передающая свои «догмы» уже век за веком своим новым последователям.
- 2) Реальный трезвый взгляд на ВЕЩИ и РЕАЛЬНОЕ положение ДЕЛ, в совокупности с пониманием ЗАКОНОВ ПРИРОДЫ, «науке» и «учёным» денег не приносит, как и прибыли.
- 3) И многое другое ...

Согласно проведённому мною анализу, я считаю, что «СветЛ-Флора» не проводит никакого отката на нулевой год растений. Потому что у нас нет времени на эти действия. РАБОТА ведётся с уже имеющимся в наличии потенциалом современной Флоры Мидгарда. Можно проводить дополнительные исследования про ягоды и грибы до свершения интервенции Мидгарда, однако в результате - при желании получить подобные ягоды здесь и сейчас, мы останемся больными, нищими у разбитого корыта. И голодными, между прочим.

На мой личный взгляд, на данный момент в прикладном аспекте не важно, какие именно ягоды и грибы, например, росли раньше, до захвата нашей Планеты этими безжалостными уродинами-восьмилапыми.

Важно изменить и дать возможность с помощью максимального охвата территорий нашей страны сетью Генераторов «СветЛ-Флора», пережить растениям Переходный Период, путём изменения и адаптации (приспособления) к Жизни в новых условиях Додекаэдральной Структуры

Пространства, вместо насильно вменённой (привезённой извне Эбрами) кубической структуры.

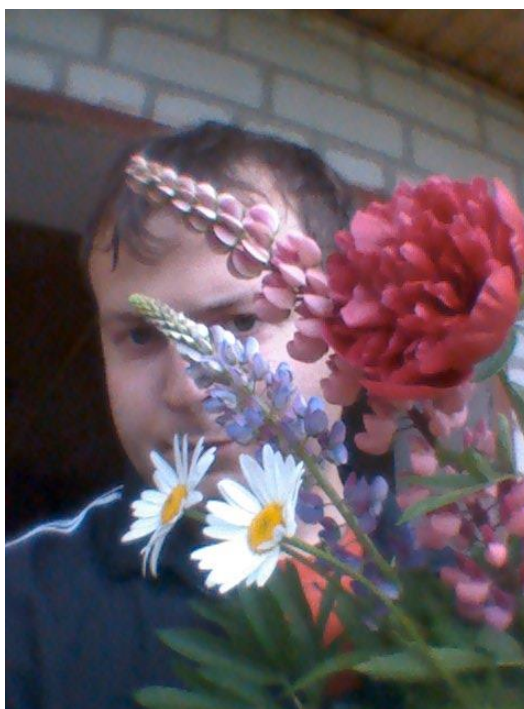
Если подойти с чисто научной точки зрения и «связать звенья в одну цепь построения», то в изменении форм и размера листьев есть лишь только одни плюсы: *«чем больше листья и размера самих листьев – тем больше кислорода – позже, больше перегноя, питающего почву после разложения всеми необходимыми микроэлементами – защита от водной и ветровой эрозии почв созданием листовой подстилки – огромные запасы корма червям, мастерам плодородия почвы – воссоздание чернозёма с помощью биогумуса (продуктов выделения желудочно-кишечного тракта червей) - ...» ...*

Не происходит создание Прото-Флоры через уничтожение уже имеющейся! Так же, как и нельзя убрать уже имеющиеся Системы Организма у Человека, что приведёт к ЕГО гибели. Можно и нужно помочь пройти преобразования Мозга (у Человека) и Сущностей у растений, для возможности Жизни здесь, дальше.

Что касается моего 7 направления *«анализ перестройки и приобретённых адаптаций»*, то я с Радостью для себя отмечаю то факт, что все саженцы прижились и уже активно меняются взрослые деревья, а исследования и наблюдения будут продолжены уже в этом сельскохозяйственном сезоне 2016 года. И фотографий будет ещё больше и не будет таких растянутых промежутков во времени. Это – УЧЁБА и нужно Делать Выводы.

Здоровья всем желаю!

Владислав Журавлёв, Курск, 28.03.2016



Статью я хочу закончить Следующими Словами: *«я не Люблю ясную и чудную погоду, время веселья и прогулок. Я очень хорошо Знаю на своём опыте, что когда всё Ясно и Хорошо, то готовятся сокрушительные удары и буря на носу ... на кого надеяться?! В этом безбрежном мире – безсчётное множество форм Жизни и Цивилизационных укладов, не похожих на нас. Никто нас не придёт спасать. Всё зависит от нас самих. А все условия и сопутствующие Технологии – ЕСТЬ. Мы сами являемся тормозом развития Жизни многих Цивилизаций. Надо соответствовать Званию Человек с Мидгарда, отвечая За себя перед Собой и Всеми, нравится нам или нет подобный Ход Событий. Преступно Предать свою Сущность Забвению одним воплощением здесь, какие бы Трудности каждого из нас не ждали».*

**Послесловие:** *«Список Литературы не предлагается. Всё осмыслено в дачных условиях. На основании наблюдений и анализа Трудов Николая Викторовича Левашова и Александра Михайловича Хатыбова».*

