

СТРУКТУРИРОВАНИЕ ВОДЫ И ОЧИСТКА ПИЩИ

**С помощью Оздоровительных сеансов и
Программ «СветЛ»**



Оглавление

Выступления Н.В. Левашова, посвященные теме структурирования воды и очистки пищи.....	3
Архангельские гастроли, первые опыты структурирования воды.....	7
Структурирование воды и очистка пищи с помощью Программ «СветЛ».....	9
Ответы на Вопросы по СТРУКТУРИРОВАНИЮ ВОДЫ и «ОЧИСТКЕ» ПИЩИ	11
Триптих информационной гармонии Человека в целом. Истина о воде Мозга.....	22
Статьи участников Клубов Новых Знаний им Н.В. Левашова по теме.....	26

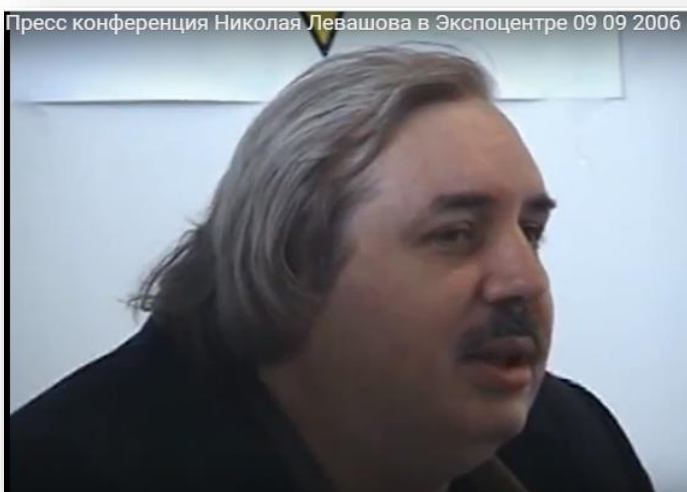
Выступления Н.В. Левашова, посвященные теме структурирования воды и очистки пищи



Николай Левашов - Как Зарядить Воду

<https://www.youtube.com/watch?v=w7rmxAKJBmg>

Структура воды, как лечебный элемент



https://www.youtube.com/watch?v=OG_Np1zSQeI

Как получить структурированную воду (17.05.2008)



<https://www.youtube.com/watch?v=hgCG-OooOUM>

https://www.youtube.com/watch?v=_exJl45C3g4

Свойства воды, вода – жидкий кристалл, намагниченная вода, ионы в клетках



<https://www.youtube.com/watch?v=dOu9z3nEId8>

Николай Левашов - О преобразовании водопроводной воды



<https://www.youtube.com/watch?v=fEmVvUNaUI4>

Метод очищения пищи



https://www.youtube.com/watch?v=r1lPa_xQYYM

Как очистить еду от ядов



<https://www.youtube.com/watch?v=WExVd-wHQ78>

Архангельские гастроли, первые опыты структурирования воды

Во время моих первых выступлений в Архангельске, на сцене стояли различные ёмкости с водой, от однолитровых стеклянных банок, до бидонов. Всё время моего выступления они находились на сцене, и только после окончания одного люди забирали свои «ЗАРЯЖЕННЫЕ» ёмкости.

Так получилось, что одна из молодых женщин угостила чаем на моей воде свою подругу. Выпив чай, её подруга начала видеть внутренние органы



других людей, её мозг стал «разговаривать» с ней, сообщая наличие тех или иных патологий. Она начала с того, что определила все болезни своих родителей, сообщив им, что она видит их проблемы, и её мозг говорит ей о том, что это за проблемы.

Её родители испугались за психическое здоровье своей дочери и немедленно потащили её к соответствующим специалистам, которые, услышав о том, что её мозг «разговаривает» с ней, тут же посадили её на соответствующие медикаменты и через некоторое время... её мозг перестал с ней «разговаривать», и все вздохнули облегчённо!

Вполне закономерная реакция и родителей, и врачей, но меня в этой ситуации удивило только одно — никто даже не обратил внимание на то, что «говорящий» мозг сообщил абсолютно точные сведения о существующих проблемах, а это, при всём желании, не может быть результатом работы больного мозга!

Вся комедийность этой ситуации заключается в том, что на стоящей на сцене в течение всего моего выступления воде, записалась и моя работа по преобразованию мозга людей, которых я отбирал при тестировании, а также я создал для более удобного пользования вновь «испечённых» ясновидящих преобразователь получаемой мозгом информации в доступную и понятную каждому человеку словесную форму. И всё это отпечаталось на воде, стоящей на сцене во время этих моих действий.

Конечно, остаточная мощность в воде была небольшой, но для человека с высоким уровнем чувствительности, каким и оказалась эта молодая женщина, этого оказалось достаточно. Для неё даже следа моего воздействия по преобразованию мозга оказалось достаточно для того, чтобы произошло преобразование её мозга! Но при этом она не получила того, что я уже словами и примерами показывал прошедшим через моё преобразование, азы того, как правильно пользоваться этими новыми возможностями, которые я создал людям.



В результате этого и возникло недоразумение с «говорящим» мозгом. Но это ещё не окончание этого казуса! Написавшие мне записку были родителями этой молодой женщины, которые вместе со своей дочерью присутствовали на моих выступлениях. Заканчивалась эта записка тем, что в ней говорилось о том, что на моих выступлениях мозг этой молодой женщины вновь стал с ней «разговаривать» и её родители спрашивали меня, как им следует поступить в этой ситуации. Я предложил им подойти ко мне после выступления и когда они подошли ко мне вместе со своей дочерью, я сказал ей, чтобы она решила, что она хочет делать — я могу навсегда закрыть её мозг, и он больше не будет с ней разговаривать, или она приходит на мои курсы и приобретает навыки, как этим всем пользоваться. После недолгих раздумий она сказала, что хотела бы пройти курс моих лекций, на том и порешили, и она стала моей слушательницей.(1)

Структурирование воды и очистка пищи

«СветЛ» с помощью Программ «СветЛ»



«...Хотелось бы больше узнать по поводу очищения пищи и структурировании воды. Как это правильно делать, и есть ли какие-нибудь внешние проявления этого процесса...»

Вопрос действительно актуальный, так как более 40% опрошенных не знают о такой возможности. Почему не знают – описано выше, а здесь мы укажем – что собственно это такое и как это нужно делать. Всё очень просто:

Между Вами и Вашим включенным Комплексом «СветЛ» поставьте графин/бутылку/банку/канистру/стакан воды, той воды, которую Вы обычно пьёте в течении дня (вода может быть фильтрованная, но не кипяченая). Воду с 19 января 2013 года – желательно по возможности брать из колодца, колонки, открытого естественного источника в Вашем районе, а не из-под крана и тем более – покупных емкостей с водой. Соотношение расстояния между Вами, ёмкостью с водой и Комплексом может быть любое в общих пределах до 20 метров, но рекомендуется ставить ёмкость с водой недалеко от Комплекса, не более полуметра-метра. В таком положении воду нужно держать около двух часов. Вы в это время можете быть рядом, а можете и отсутствовать, это не влияет на процесс структурирования воды.

Вода приобретает свойства «крещенской» воды, только у Вас есть возможность делать это круглый год.

Пить такую воду можете не только Вы, но и все члены Вашей семьи и знакомые, вода структурируется в общем порядке, без настройки на определенного человека.

Внешних проявлений этого процесса не зафиксировано, но то, что такая вода может простоять год в закрытой ёмкости и не «протухнуть» - проверенный факт.

То же самое можно делать с пищей, только в этом случае достаточно 20-30 минут. Пища очищается от основных вредных элементов и, по словам пользователей Комплексов «СветЛ», приобретает более насыщенный вкус. Можно применять такой способ во время приготовления пищи на кухне, просто положите Ваш Комплекс где-нибудь недалеко от места приготовления, но соблюдайте инструкции по безопасности и пользуйтесь здравым смыслом, в кастрюлю с борщом Комплекс окунать не нужно.

Данных о проявлении воздействия Комплекса во внешнем виде пищи пока не поступало, можете поэкспериментировать. (2)

Ответы на Вопросы по СТРУКТУРИРОВАНИЮ ВОДЫ и «ОЧИСТКЕ» ПИЩИ



1. ВОПРОС

Структурирование воды – процедура почти ежедневная. Программам «СветЛ» каждый раз давать «установку» на структурирование воды? Возможно, что при расположении графина с водой между Комплексом «СветЛ» и мной, этот процесс будет происходить «по умолчанию»?

ОТВЕТ:

Вы до конца графин не выпивайте за день или, если хорошо «пьётся», смените графин на трёх-литровую банку и доливайте к вечеру до краёв, при условии, чтобы в банке оставалось к вечеру хотя бы пол-литра. Вода сама всё и сделает. И с Комплексом «СветЛ» «поговорит» как нужно, и с Вашим Мозгом (надеюсь, он есть), и с новой порцией воды. Нет более устойчивого и объёмного носителя информации, чем вода. Помните об этом!

2. ВОПРОС

Вода, которая стоит рядом с Комплексом «СветЛ» или Браслетом несколько часов, становится на вкус чуть «мягче», но если, к примеру, кинуть в эту же воду пакетик с Coral-Mine (улучшает органолептические свойства воды), то минут через десять «мягкость» воды многократно усиливается, и вкус значительно улучшается. Н.В. Левашов рассказывал на

встречах с читателями, что для производства (грибов) он устанавливал Генераторы, которые за несколько секунд меняли, в том числе, химический состав воды, которая для полива использовалась.

Фёдор Дмитриевич, огромная просьба изменить Программы «СветЛ» таким образом, чтобы по умолчанию Генераторы Комплексов «СветЛ» и Браслетов изменяли воду на такую, как после использования Coral-Mine, либо сделайте, пожалуйста, такой отдельный специализированный прибор для воды.

ОТВЕТ:

Если Вам нравится то, что «насыпано» в пакетиках – используйте. Только не нужно потом «грешить» на Генератор. То, что рассказывал Н. Левашов – Вы ещё раз внимательно послушайте. Для чего он это делал. Не нужно всё смешивать в своём понятии. И я Вам рекомендовал бы разобраться самостоятельно – что же «намешано» в пакетике, где это мешают, а самое главное – для кого и для чего.

3. ВОПРОС

Если не из колодца или родника (ближайшие – десятки километров «по пробкам») брать воду, а водопроводную фильтрованную «обратным осмосом» (понятно, что кластерная структура разрушается) после глубокой заморозки (несколько суток при -20°C) и последующей разморозке в полуметре от Комплекса «СветЛ» поставить в стеклянном кувшине, через множество (сколько?) часов такая фильтрованная размороженная вода приблизится по структуре к родниковой, простоявшей два часа возле Комплекса?

ОТВЕТ:

Вы опять всё смешиваете! Вода, которая к нам приходит по водопроводным трубам настолько «разбита» и «изуродована», что для её восстановления требуется (если поставить себе такую цель) от 40 часов до нескольких суток (учитывая трубопровод, сколько насосов, откуда подают и множество факторов).

Очистку механическую – нужно сделать. Так как это уберёт (хотя бы частично) примеси, образованные при её «транспортировке» до вашего крана. А Вы ещё всё это (изуродованное) заморозите, а потом и разморозите!

Подумайте над этим! Комплекс «СветЛ», когда «работает» с водой, он её делает не вкусной и родниковой. Он её делает «под ВАС». Для того чтобы ПРОЦЕССЫ ВАШЕГО ОЗДОРОВЛЕНИЯ улучшить и ускорить. Я об этом писал неоднократно. И в этом его ценность. Он, Комплекс «СветЛ», это «делает» на основании той информации и тех процессов, которые он получил от ВАС и более ни от кого.

4. ВОПРОС

События, которые прошли 19-20 января 2015 года, ознаменовались становлением медицины как науки, и, как было описано в статье «Поиск истины» о новом Комплексе «СветЛ», первые проявления изменений медицины в нём осуществлены. Подобная «операция» переноса информации и процесса действия «таблетки» в структуру воды – это дополнительная нагрузка на Человека, пользующегося Программами «СветЛ» или потенциала Генератора «СветЛ» достаточно для выполнения «задачи»?

ОТВЕТ:

Когда я писал статью, я постарался «приоткрыть» (объяснить) те возможности в развитии медицины, как науки, которые приобретает Человек в силу происходящих изменений в системе ЖИЗНЕОБЕСПЕЧЕНИЯ. Вы почему-то «забыли», что **ГЕНЕРАТОР – ЭТО ЖИВОЕ** (квазиживой организм – термин Н. Левашова), который сам «реагирует и адаптируется» в соответствии с изменениями окружающей среды и Человека, которого он оздоравливает.

Что касается «жидкой таблетки» – это был пример того, как должна и будет преобразовываться медицина. Практически – это один из векторов цели ближайшего развития медицины в соответствии с познанием физики клетки Человека. Ну а если рассмотреть это сегодня относительно **УЖЕ ИМЕЮЩИХСЯ ВОЗМОЖНОСТЕЙ Комплекса «СветЛ»**, по «созданию подобного» через преобразование («заряжение», как многие предпочитают говорить) воды, (что многие уже научились делать и применяют), то это только первый шаг. Относительно «нагрузки» – конечно же это «нагрузка» и, в первую очередь, на Владельца Комплекса «СветЛ», но эта «нагрузка» компенсируется **ПОЛУЧЕННЫМ РЕЗУЛЬТАТОМ.**

5. ВОПРОС

Изменилось ли время, необходимое для структурирования воды и очищения пищи от токсинов при работе Нового Комплекса?

ОТВЕТ:

Да изменилось, но незначительно, так как всё имеет свою физику процесса. И она иногда не зависит от изменения «мощности». Но возможности стали более существенными. Проверьте сами.

6. ВОПРОС

Действительно ли, если поставить замораживать воду и дожидаться такого момента, когда останется незамёрзшей примерно 20%, и затем её вылить, то оставшийся лёд будет содержать весь тритий, находившийся в данном изначальном объёме воды? Т.е., получается, по объёму можно выпить меньше, а пользы получить больше?

ОТВЕТ:

До 2012 года – да. Сейчас – нет. Процессы резко изменены. С водой сейчас вообще – шутить и экспериментировать «не рекомендуется».

7. ВОПРОС

Почему нельзя структурировать воду при помощи «СветЛ» в пластиковой бутылке?

ОТВЕТ:

Можно, но в стекле будет лучше, надёжней и эффективней. Ответьте на вопрос – что такое стекло, и из чего оно получается. И вам всё станет ясно – самому.



8. ВОПРОС

Не влияет ли на структуризацию воды, если стеклянный бутылку будет герметически закупорен?

ОТВЕТ:

Нет, не влияет. Самое главное – не забыть его (бутыль) раскупорить!

9. ВОПРОС

Есть ли разница в структурированной воде после воздействия шести, шестидесяти или шестисот часов? Благодарю.

ОТВЕТ:

Конечно же есть. Вам нужно почитать статьи наших соратников на сайте «РНТО» относительно ее «реструктуризации».

10. ВОПРОС

Можно ли с помощью Браслета заряжать воду для себя? Если такого свойства у Браслета нет, то возможно ли возникновение (включение) такого свойства со временем (как у Комплексов «СветЛ»)?

ОТВЕТ:

ВОЗМОЖНО СТРУКТУРИРОВАТЬ ВОДУ. НО ВОДА – желательно должна быть не из-под крана и не из магазинных бутылок! Тогда эффект прекрасен и для ВСЕЙ СЕМЬИ.

11. ВОПРОС

Есть Комплекс «СветЛ» и Браслеты «СветЛ», которые, в том числе, структурируют воду и освобождают пищу от токсинов. Про воду в целом понятно, но в последних вопросах-ответах было сказано использовать родниковую воду, а не водопроводную, например. В чём заключается отличие воды родниковой и водопроводной после её нахождения под действием Генератора? И там, и там после «обработки» структура додекаэдральная. Токсины, содержащиеся в водопроводной воде, вроде бы тоже удалились. Отличия чего касаются? Нетоксических, но всё же имеющих пагубное влияние на функционирование организма человека, компонентов (каких?). Ну и компоненты, определяющие вкусовые качества, ведь по вкусу та и другая вода даже после воздействия Комплекса отличается значительно. Так? А токсины пищи? Какие токсины убирает Комплекс и Браслет? Ртуть – токсин для владельца прибора. Убирает ртуть? И что с ней происходит? «Превращается» в другой элемент?

ОТВЕТ:

Хороший Вопрос! Благодарю. Можно целое исследование написать. Но задавать вопросы легче, чем САМОМУ, взяв лопату, перекопать ГОРУ ИНФОРМАЦИИ.

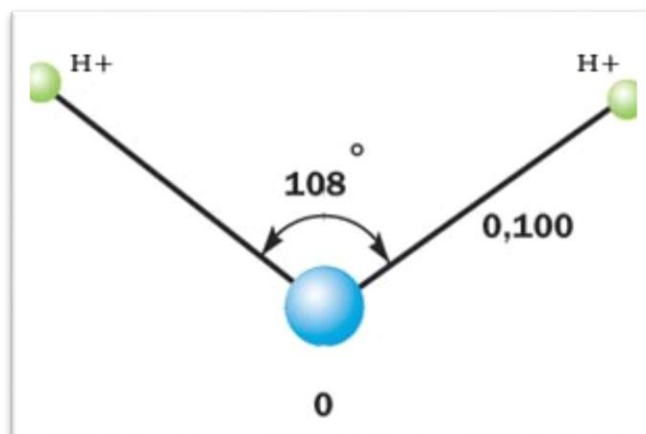
Но, упрощаю – рекомендую у А. Хатыбова прочитать по этому «вопросу» вот здесь: http://lit.lib.ru/h/hatybow_a_m/neizwestnajawoda.shtml

и желательно попробовать САМОМУ ответить на вопросы, поставленные там автором.

И вот здесь – http://lit.lib.ru/h/hatybow_a_m/sborvoda.shtml,

Теперь о воде водопроводной и родниковой (озёрной, речной, колодезной или, в крайнем случае – из колонки во дворе).

Конечно же – Комплексу «более комфортно» «работать» с перечисленной водой, чем из водопровода. И, вспомните про «смену несущих частот», которая была проведена в январе этого 2014 года. Что касается токсинов – да, они удаляются. Но НЕ ВСЕ микроэлементы, которые ЕСТЕСТВЕННО НАХОДЯТСЯ в родниковой воде, могут быть воспроизведены в воде водопроводной!



Мы дали лучший вариант из возможного вашего действия с водой. Родниковая вода и перечисленные – это лучшее. Если нет возможности (по каким-то объективным причинам) или есть СОСТОЯНИЕ СОБСТВЕННОЙ ЛЕНИ (что тоже часто присутствует), то пользуйтесь водопроводную воду. НО! Эффект – гораздо менее значителен.

Что касается Бутилированной воды – здесь опасность в том, что не всегда то, что «НАПИСАНО НА ЗАБОРЕ», соответствует тому, что «ЗА ЗАБОРОМ», и плюс – неизвестно откуда она привезена. Не рекомендуется употреблять воду, которая «получена» далее, чем 100 км. от места ВАШЕГО ПОСТОЯННОГО ПРОЖИВАНИЯ.

Что касается «очистки» пищи – это «побочный» (не главный) эффект и КОМПЛЕКСА, и Браслета. Но мы сейчас «работаем» в этом направлении,

чтобы многократно усилить эту возможность, так как видим, чем и как нас пытаются «кормить, поить» и т.п.

12. ВОПРОС

При приготовлении пищи Браслет «СветЛ» надет на руку, возможен ли процесс структурирования воды или очищения продуктов от токсинов, находящихся в радиусе 0,5 метра. Или обязательно при данной процедуре снимать Браслет и располагать рядом с водой или продуктами?

ОТВЕТ:

НЕТ, НЕ ОБЯЗАТЕЛЬНО! ГОТОВЬТЕ И ОН «РАБОТАЕТ» – но учтите – ВСЁ ЖЕ – это БОЛЕЕ, ДЛЯ Мозга (ВАШЕГО) чем для КОТЛЕТ!..

13. ВОПРОС

В источниках на сайтах размещается разная информация, а именно, для очищения продуктов необходимо 30 минут (вода тоже имеется в составе продуктов питания), а для структурирования воды 2 часа.

Сколько необходимо времени для структурирования воды?

ОТВЕТ:

Я УЖЕ ОТВЕЧАЛ И ПИСАЛ В СТАТЬЯХ – НЕ НУЖНО ЧИТАТЬ НА САЙТАХ И В СЕТЯХ! ЧИТАЙТЕ В ПЕРВОИСТОЧНИКЕ!

ДЛЯ ВОДЫ – не менее 20 минут и постоянно «ПОПОЛНЯЙТЕ» графин – помимо потребления!

ДЛЯ ПИЩИ – что и как хотите. КАК ПРИМЕР: лежит мясо, размороженное и готово к ЖАРКЕ. ПУСТЬ Комплекс «СветЛ» (Браслет «СветЛ») «потрудится» минут от 20 и более! ЧЕМ БОЛЬШЕ ПО ПРОДУКТАМ – тем НАДЁЖНЕЕ! ВЫ ЖЕ НЕ ЗНАЕТЕ, чем и что туда «закачали», чтобы ВАМ БЫЛО ВКУСНО? Но за 20 минут – ОН – ГЕНЕРАТОР – может и НЕ СПРАВИТЬСЯ! ДАЙТЕ ЕМУ ВОЗМОЖНОСТЬ.

С водой ПРОЩЕ, ОН ПРОСТО СТРУКТУРУ ВОДЫ МЕНЯЕТ В СООТВЕТСТВИИ с вашими ПРОБЛЕМАМИ.

ТАК ЧТО ПО ПРОДУКТАМ – НЕ СКУПИТЕСЬ! И ПОТОМ, ОТВЕЬТЕ-КА, МНЕ ВОТ НА КАКОЙ ВОПРОС – МЫ ЧТО, ГЛАВНЫМ – «ОЧИЩАЛКУ» делали? Или ВСЁ ЖЕ – ОЗДОРОВЛЕНИЕ?

А ВЫ ВСЕ ПОЧЕМУ-ТО СРАЗУ ЖЕ И НАЧАЛИ «ИЗ КОМПЛЕКСА – ВСЕ СОКИ ВЫЖИМАТЬ»! МОЖЕТ ВСЁ ЖЕ ПРИОРИТЕТЫ ПОМЕНЯЕТЕ и будете РАССМАТРИВАТЬ ВСЁ ЭТО, И ВОДУ, И ПРОДУКТЫ, как НЕКОЕ ДОПОЛНЕНИЕ к СОБСТВЕННОМУ ОЗДОРОВЛЕНИЮ?

МЫ ведь можем так «далеко» зайти, как пример, заболела КОШКА, и... КОМПЛЕКС – «КОШКУ НЕ ВЫЛЕЧИЛ!» КОШМАР! КОМПЛЕКС «СветЛ» НЕ РАБОТАЕТ – и ТАКИЕ ВЫВОДЫ УЖЕ ИМЕЮТ МЕСТО!!!

14. ВОПРОС

При кипячении структурированной воды (чай, кофе, настои) полезные свойства не пропадают?

ОТВЕТ:

НЕТ! ОСОБЕННО в настоях из ТРАВ! Я БЫ ТАК РЕКОМЕНДОВАЛ – ВОДА – уже «реструктурирована». ПРИГОТОВИЛИ: чай заварили (кофе не нужно, Н. Левашов НЕ ПИЛ никогда и мне НЕ РЕКОМЕНДОВАЛ, но желание «отбил» частично!), сделали настой – и пусть Комплекс «СветЛ» ещё минут 20-30 «потрудится». Это будет оптимально. ПРОВЕРЕНО.



15. ВОПРОС

За 10 месяцев пользования Браслетом у меня вода зарядилась всего 3-4 раза. Воду ставлю каждый день. А вода как была противной, так и остаётся, даже через две ночи. В первые месяцы пробовал по рекомендациям, благо их предостаточно на сайте «СветЛ» и на Разведке. Но потом перестал, т.к. без результата и смысл пропал. Но в ночь суперлуния решил снова попробовать, положительного результата не было. Можно ли мне что-то посоветовать по структуризации воды в дополнение к тому, о чем уже говорилось на сайтах «СветЛ»?

ОТВЕТ:

МОЖНО! Вы воду, наверное, наливаете из-под крана? Не ленитесь и сходите к Роднику. Других замечаний по «Браслету» наверное, нет? И потом – нужно было бы в вопросе изложить – для чего Вы приобрели Браслет. Возможно, и ответ был бы другим.

16. ВОПРОС

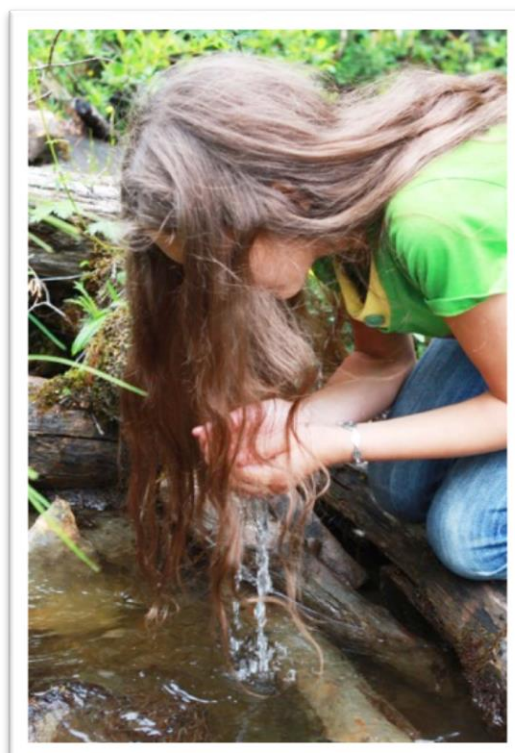
Возможно, ли проводить структурирование воды перед транслируемыми сеансами?

ОТВЕТ:

ДА, это возможно и нужно делать. И ПОЛЕЗНО БУДЕТ. Эта вода **ПОЛЕЗНА** для всех **ЧЛЕНОВ СЕМЬИ**. Сегодня – это **УНИКАЛЬНАЯ возможность** хоть как-то **«ИСПРАВИТЬ»** то, что вытекает из крана в квартире. Вода, принесённая Вами из колодца, естественного источника, родника и т.п. и «реструктурированная» Оздоровительными сеансами – есть **ОЧЕНЬ ХОРОШЕЕ ДОПОЛНЕНИЕ** к самому процессу Оздоровления. И является неким **«УСКОРИТЕЛЕМ»** и **«ДОПОЛНИТЕЛЕМ»** при пользовании Сеансами. Время «обработки» воды – вполне достаточно при просмотре одного (любого из трёх) сеансов. Объём графина (посуды), в котором находится вода – рассчитайте сами (в зависимости от количества потребителей). На одного Человека – желательно 3-4 стакана в день (с утра и перед сном – обязательно). Конечно же – **«ОБРАБОТКА»** воды Комплексом или Браслетом – **БОЛЕЕ ЭФФЕКТИВНА** и **ЦЕЛЕНАПРАВЛЕННА**, потому что **ОНА, ВОДА,** – «готовится» в соответствии с состоянием и необходимостью **«ПОД ВЛАДЕЛЬЦА КОМПЛЕКСА «СветЛ» или БРАСЛЕТА».**

17. ВОПРОС

Что Вы думаете про использование воды после фильтра с обратным осмосом? Если верить рекламе, вода проходит через мембрану с ячейками размером с молекулу воды. При этом я думаю, разрушаются кластеры воды. Как следствие, вода получается «мёртвая». Может Браслет «СветЛ» такую воду структурировать



должным образом? Если нет, то какую воду пить, если нет возможности использовать родниковую. Не из магазина?

ОТВЕТ:

ВЫ САМИ ОТВЕТИЛИ НА СВОЙ ВОПРОС! «СТРУКТУРИРУЙТЕ ЛУЧШЕ из под крана». НО! ЕСЛИ ВЫ ПОСТАВИЛИ ЦЕЛЬ и для ДОСТИЖЕНИЯ ЕЁ – приобрели Браслет «СветЛ» – идите к этой цели ПРАВИЛЬНО. И найдите ВОДУ из ДРУГОГО ИСТОЧНИКА. ОБ ЭТОМ МЫ ТОЖЕ ПИСАЛИ. С водой – шутить НЕ НУЖНО! ПРОЧИТАЙТЕ у А. ХАТЫБОВА – что же такое ВОДА?

18. ВОПРОС

Способен Браслет «СветЛ» изменять атомную структуру решётки воды (кубическая – додекаэдральная)? Если да, то какие условия должны выполняться? И каким образом это происходит?

ОТВЕТ:

А ПРИЧЁМ ЗДЕСЬ ВОДА? Вы неправильно вопрос поставили. Браслет так же, как и прибор, **«СТРУКТУРИРУЕТ» ВОДУ** для **«ускорения» ВАШЕГО оздоровления**. Не нужно Браслет окунать или бросать в графин. Просто на ночь поставьте рядом с собой Графин с водой. Радиуса «воздействия» Браслета – вполне хватит, и с утра, с **ВООДУШЕВЛЕНИЕМ!** Стакан (русский стакан, как известно, 200 грамм) – **«ХЛОП!»** Днём – **ХЛОП!** И перед сном тоже. Долили воды (желательно не из-под крана и не из бутылок из магазина), и так до следующего утра. Можете близким своим наливать (если попросят!) полезно и для близких будет!

19. ВОПРОС

Пожалуйста, поясните, каков механизм превращения воды в очищенную и структурированную под воздействием Программ «СветЛ». *«...ВОДА не «превращается» в очищенную и структурированную в том понимании, в котором Вы задаёте*



своей ВОПРОС. Слово «Структурированная» мы взяли для того, чтобы люди хоть как-то понимали, что с водой что-то происходит».

ОТВЕТ:

ЭТО ОЧЕНЬ НЕПРОСТОЙ ВОПРОС, но я считаю, что он хорошо отражён в нескольких статьях в Сборнике «ЗНАНИЯ от На_Чала». А вот в этой статье А. Хатыбова http://lit.lib.ru/h/hatybow_a_m/sborvoda.shtml полностью прописан механизм того, что происходит с водой при взаимодействии (работе) с Комплексом «СветЛ».

20. ВОПРОС

Есть ли разница в «командах» Технологиям «СветЛ» на очищение воды и её структуризацию, и будет ли это наглядно отражаться на вкусовых качествах воды?

ОТВЕТ:

Всё зависит от того, кто такие «команды» подаёт, присутствует ли Мозг у «командавателя», и что понимается под термином «вкусовые качества»? Пробуйте! (3)

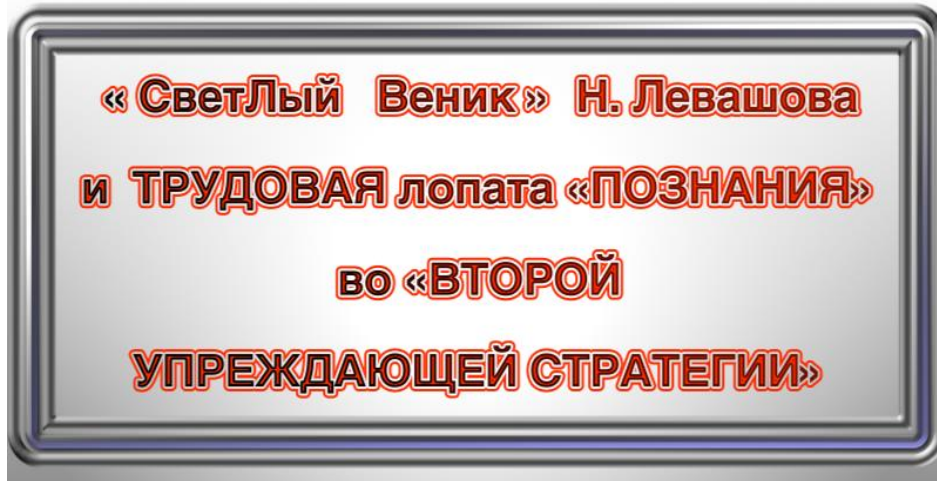
21. ВОПРОС

«При структурировании воды понадобится не менее двух часов» – два часа, на какой объем воды: стакан 200 мл. или бутылка 10 литров? А что с газированной (очищенной) водой – как газировка структурируется и что происходит со структурой воды после того как углекислый газ активно «покидает» воду при открытии крышки на бутылке? А если вода кипяченая?

ОТВЕТ:

Если вода кипячёная, газированная и прочее, то ни о каком структурировании речи быть не может. Вода – это очень сложная информационно биологическая структура, о которой писал НЕОДНОКРАТНО. Она требует к себе – уважительного отношения. Лучше всего, не поленитесь и найдите родник.

Триптих информационной гармонии Человека в целом. Истина о воде Мозга



... «Современной медицине известно, что большая часть массы Мозга людей структурно представлена с участием воды и это как бы есть то скромное познание истины о воде Мозга. Но какой воды, с какой особенностью её конструктивного обустройства, какими функциями такой особой воды, с помощью которой мы ещё и что-то познаем и многое другое? Что касается функций таковой воды в Мозге, то хотелось бы обратить внимание на одну из них, связанную именно с построением информационных блоков. Нами ранее (**Часть 3, Приложение 3, ОФЧ**) подчёркивалось, что информационные блоки формируются, в том числе и в воде. Именно **водород воды Мозга** и принимает непосредственное участие в формировании соединений с **S** и **P** различной сложной конструкции, т.е. тех самых информационных блоков, с помощью которых в свою очередь и образуются **СЛОЖНЫЕ ИНФОРМАЦИОННЫЕ ЦЕПИ**. Весь комплекс набора таковых информационных цепей в своей совокупности формирует базовую часть автономной Кластерной информационно-управляющей системы, влияющей на обряжение различных схем соединений нейронов вообще и существенно значимой в **триптихе информационной гармонии Человека в целом**.

Будет уместным отметить, что «вода с водой» **УМЕЮТ** «разговаривать» друг с другом и гораздо быстрее и **ГЛУБИННЕЕ**, чем «**вертикально говорящие сущности**» между собой при их сожитии, поскольку именно иерархия информационно управляющего уложения в водах с различными конструктивными информационными состояниями предопределяет и их уровень управляющего **ВЛИЯНИЯ** друг на друга.

(Кстати, именно по этой же причине **ворожеи различных уровней** и направлений своего участия в делах житейских чаще другого применяли воду, как некий «информационный» инструмент, влияющий и дающий эффект умозрительного и ощущаемого воздействия на состояния людей при реализации своего «колдовского» промысла). Природу и её естество не обманешь ни коррупцией, ни взятками, но уметь применять её возможности с целесообразными целями, – это уже своеобразное искусство, правда, было бы полезнее для всех, если бы таковой промысел воплощался только с добрыми намерениями!

Каждый информационный блок, как составляющий фрагмент от второго элемента из *указанного триптиха информационной гармонии*, с одной стороны, имея казалось бы одинаковую конструкцию **S** и **P** соединений с **H**, каким-то удивительным образом формирует многовариантные «сплетения» информационных цепей, создаёт вполне конкретные тематические информационные мини Кластеры, обряжая их как бы в некий «архив множества необходимой информации», в комплексе обеспечивающий жизнеспровождение не только плоти, но и процесса совершенствования состояний Сознания и Разума. С другой стороны, в разные периоды биологического состояния (времени жизни) плоти, формируются разные соотношения между **S-H** и **P-H** соединений, при этом форма конструкции у каждого из таковых моно-соединений неоднородна (орторомбическая, моноклинная, ромбоэдрическая). Это имеет принципиальное значение, влияющее на специфику следственного предназначения каждого информационного блока и возможные варианты соединения из них в цепи «управляемой конечности» (тематической определённости информационного сопровождения клеток плоти и уровня совершенства «элементов познания») в конечном итоге, зависящие от возраста индивида.

Вот почему и было «предложено» владельцам **Программ «СветЛ»** проводить «структуризацию» воды, **с использованием своих Генераторов** и употреблять эту воду в комплексе, с применением **Программ** (и особенно

людям пожилого возраста). Состояния «плотности» информационной нагрузки информационных блоков и их активности по применению информационного «архива» в разные периоды биологической жизни индивида неодинаковы. Но это может быть и регулируемый процесс извне, который в ближайшее будущее, **(а с использованием Программ «СветЛ» - уже сегодня)** может быть применён для целей **ПРОДЛЕНИЯ** биологической **ЖИЗНИ** плоти (как один из путей).

Схемы же соединения нейронов и «трубочек» в них, как зависимая конструкция от ранее указанных информационных цепей (из информационных блоков) – это есть сложнейшая система «информационных» перетоков постоянного или временного характера. Она, в свою очередь, играет важную роль в последующих процессах бытия энергий клеток всей плоти, находящихся в инерционном (материальном) и неинерционном состояниях, особенно важных для сопровождения всех биохимических процессов, происходящих в клетках и их взаимодействии в плоти в целом. Она же есть и **ОСНОВА** для формирования определённых элементов в протекающих процессах **ИЗМЕНЕНИЯ** состояний Сознания и это далеко не конечные функции таковых соединений из нейронов. Глубинные тонкости структуры и физики процессов функционирования Кластерной информационно-управляющей системы, состоящей из информационных блоков, в рамках рассматриваемой нами проблемы не целесообразны. Но некоторую суть нагрузки, возлагаемую на неё в общем удержании гармонии информационного триптиха, можно продемонстрировать на её как бы второстепенных функциях участия по обеспечению простых элементов из житейского бытия людей. С ними полезно ознакомиться и осознать их суть, особенно сторонникам цифровых нынешних технологий.....»

Ответы на все Вопросы, связанные с Программами «СветЛ», их «применением и использованием» в столь значимый период сегодняшнего бытия, а так же возможности правильного понимания и осознания всего того, что «изложено» во «Второй Упреждающей Стратегии» вы сможете найти в Монографии Ф. Д. Шкруднева

«СветЛый Веник» Н. Левашова и ТРУДОВАЯ лопата

«ПОЗНАНИЯ» ВО «ВТОРОЙ УПРЕЖДАЮЩЕЙ СТРАТЕГИИ».

Глава 10. ГАРМОНИЯ...

<http://rnto.club/Biblioteka/Shkrudnev-F.D./Stati/svetlij-venik-nlevashova-vo-vtoroj-uprezhdajushhej-strategii.html>

Статьи участников Клубов Новых Знаний им Н.В. Левашова по теме

Результаты экспериментов:



Слева 2 банки стояли на кухне.

Справа стояли возле Комплекса «СветЛ», эксперимент проводил 3 раза, всегда одинаковый результат.

1.Эксперимент "Вода". Комплекс работает! А. Росличенко

<http://biblioteka-rnto.ru/index.php/arkhiv-knig/item/759-eksperiment-voda-kompleks-rabotaet>

2.НАУЧНО - ЛУННЫЙ ЭКСПЕРИМЕНТ с ПРОГРАММАМИ "СветЛ"

Исследования воды до после «сентябрьского эксперимента»

Иктисанов Валерий <http://rnto.livejournal.com/316193.html>

3. 2_08. Технологии "СветЛ" и Возсоздание Воды В. Журавлев

http://rnto.club/biblioteka/zhuravljov-vladislav/Stati/2_07-tehnologii-svetl-i-vozsozdanie-vodi.html

4.Целебная Живая Вода В. Журавлев

<http://rnto.club/biblioteka/zhuravljev-vladislav/Stati/celebnaja-zhivaja-voda.html>

5. Людей наделяет согласно их мыслей В. Журавлев

<http://rnto.club/biblioteka/zhuravljev-vladislav/Stati/ljudej-nadeljaet-soglasno-ih-mislej.html>



(1)Зеркало моей души. Том 1. Хорошо в стране советской жить...

Глава 38.
Вторые архангельские гастроли

<http://www.levashov.world/#!/zerkalo1/k3var>

(2) КОМПЛЕКС «СВЕТЛ». ОПРОС 1.

Опубликовано 04.12.2013, автор
Александр Каленюк

<http://svetl.name/blogs/information/kompleks-svetl-opros-1>

(3)Ответы на вопросы читателей.
Сборник

<http://rnto.club/biblioteka/shkrudnev-f.d./Stati/otveti-na-voprosi-chitatelej.html>