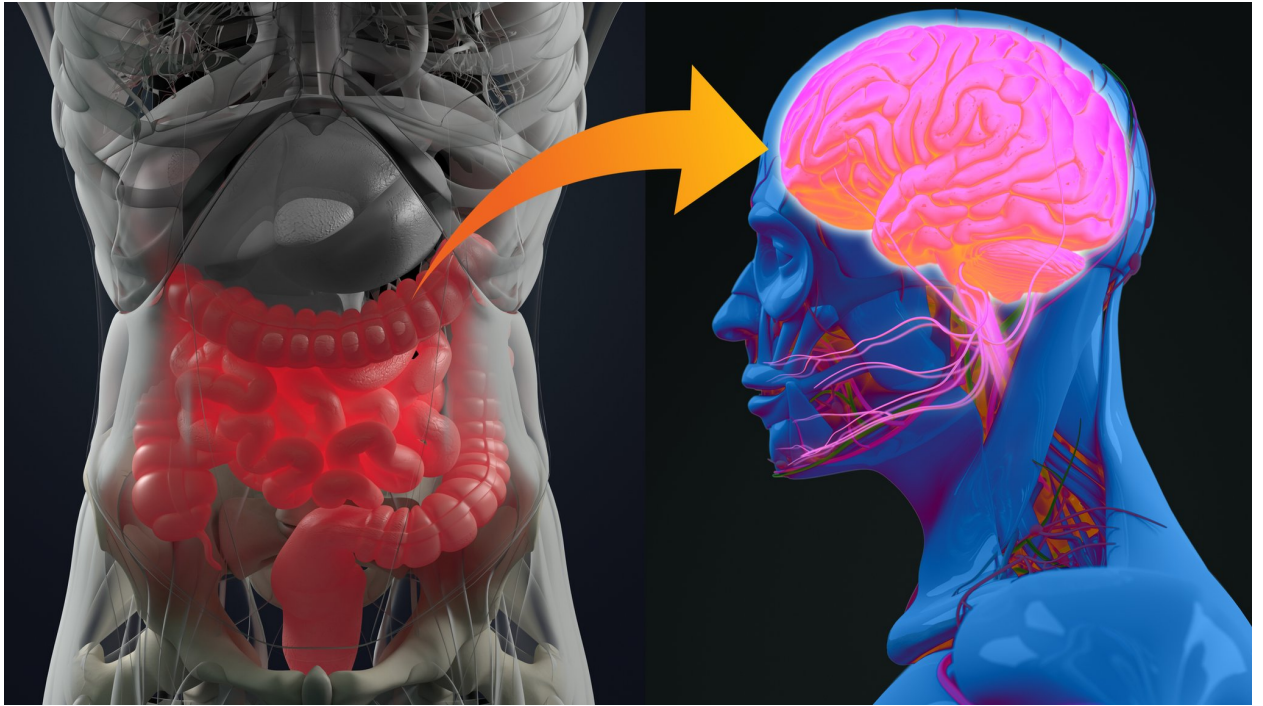


Идея Ясности в Структуре Безгласности.



«Мозг всему голова и хлеб всему голова. Не слишком ли много Мозгов и кто кем управляет и адъютирует?! Но вот вопрос: почему, да как ...».

Боткин Сергей Петрович (Русский Врач).

«Хлеб – это валюта валют».

Иосиф Сталин.

«Не корми словами вместо хлеба».

Аристофан.

«Все новости, за исключением цены на хлеб,- бессмысленны и неуместны».

Чарльз Лэм.

На фоне происходящих событий в Украине и в Мире, ещё раз убеждаешься в том, что в рамках каждого отдельного Человека,- нет ничего важнее психического и физического здоровья. Я не затрагиваю этические вопросы,

относительно Чести и Достоинства. Это ещё важнее, порой даже чем сама жизнь. Жизнь слишком просто потерять, так же как и здоровье. Это касается Чести и Достоинства в том числе. В рамках фармацевтических корпораций и их протее, в роли которых стоят продажные политики и «бизнесмены»,- даже говорить не приходится о Чести и Достоинстве, но вот незадача: про здоровье тоже. Болеют, знаете ли, власть имущие и очень богатые спекулянты чужими жизнями и судьбами, а пропадают без вести и умирают ещё чаще.

Отойдя от сарказма, скажу иначе: инвалидность и смерть солдата на войне есть тяжелейшая утрата и невосполнимая чаша горечи и печали для его родственников. И на войне гибнут и становятся инвалидами, но также каждый день умирают обычные Люди, от болезней и недугов и от бездарного вмешательства медицины. Тут уж по принципу: *«лучшая помощь – не появляться и не помогать!»*. А без реального понимания Сути Произошедшего и Происходящего с нами, совершенно нет шансов выжить и сохранить здоровье. И Природе нет никакого дела, понимаем ли мы её законы. Там закон такой: *«не соответствуешь – вымирай!»*.

В нашем организме огромное количество тайн и неизведанных уголков. В данном исследовании, я хочу затронуть самую разветвлённую и реально непознанную часть нашего организма – *кишечник*. Мне хочется простыми словами объяснить о том, почему кишечник даже внешне чем-то похож на извилины *Головного Мозга* и есть ли такая взаимосвязь в действительности. Я изучал много учебников и скажу вам так: мне надоело читать эту ахинею, не соответствующую реальности. Эта статья актуальна ещё и тем, что пищеварительный тракт – наиболее часто оперируемая область в организме. А в наши больницы лучше вовсе не попадать ни при каких обстоятельствах. Поэтому, предлагаю вам альтернативный взгляд на то, почему наши органы так устроены и в чём здесь тайна. Могу лишь сказать, что решив вопросы оздоровления и восстановления кишечника,- можно добиться серьёзных

результатов в восстановлении сердечно-сосудистой системы и во многом другом. Отправной точкой стало 6 Августа 2021 года.



Шло активное применение Программ со «СветЛ-Флора» в рамках восстановления винограда от повреждений *оидиумом*. Эта встреча не была запланирована ранее, но чему удивляться, всё как всегда. *ИТАЛЬЯНЕЦ* пришёл внезапно: *«Интересно, правда?! Если допустить факт того, что существовала Римская Империя (которой не было) в том виде, как её описывают в книгах истории, то инженерам-легионерам стоило бы поставить памятник, в честь создания 8-го чуда света: настоящих дорог, магистралей, сохранившихся и используемых до сих пор. А ваши горе-руководители не могут и на год заасфальтировать. Есть одна карта, очень редкая, хранившаяся в архиве библиотеки Ватикана и «случайно» покинувшая хранилище. На этой карте изображена настоящая структура «Аквидарии». То есть – римской канализации и её устройства. Я принёс её*

показать тебе кое-что, для твоей статьи. Вот эти линии, выстроены точно в рамках осевых координат точек расположения симметрии Человеческого кишечника. Это не совпадение. Все дороги ведут в Рим, слышал такую фразу, наверное?! Корни этой фразы идут ещё в Италию 15 –го века. Есть одна семья, сменившая много фамилий, по сравнению с которой Ротшильды и Рокфеллеры, Барухи, Магмайеры и Гогвейны представляют из себя пустое место. Я помню их Лидера, Сент-Моррис Квентис-Луций. Много он зла принёс Европе. Есть один банк, в Швейцарии, значимость которого в среде социального паразитизма сложно переоценить. Это закрытая организация, «Casessar», клуб для очень немногих из верхушки считающих себя властелинами мира сего. Только участники этой группы носят эксклюзивную одежду этого бренда. Этот костюм можно заказать только в одном месте в Швейцарии и строго по приглашению. Как бы там ни было, эта структура намного важнее «МВФ», потому что «Casessar» – Банк Зерна. Он не имеет ничего общего с хранилищами зерна и другими культурами зерновых. Представители этой структуры не занимаются спекуляциями и торгами на биржах, конечно же. Даже несмотря на то, что им принадлежат доли активов «Уолл-Стрит», в размере 97% и не только. Этот банк торгует странами, определяет жизнь и поведение целых народов. А через выставленных марионеток в виде президентов и правительств, Банк организует экспорт зерновых по всему миру. Некогда, Иосиф Сталин сказал: «хлеб – это самая стабильная и ценная в мире Валюта». Так же считают и эти Банкиры. Любая экспортная составляющая зерновых культур есть преступный акт по отношению к людям страны-экспортёра. Лучшее качественное зерно вывозят из страны, оставляя по большей части фуражное зерно для выпечки хлеба. Нравится это, или же нет, но так и есть. Есть одно место, в Нью-Йорке. Один из небоскрёбов Дональда Трампа. В одном большом просторном помещении есть место, для закрытого совещания высших Топ-Менеджеров «Casessar». Они проводят 4 раза в год Торги. Там есть только два слота: Наркотики и

Зерно. Ты думаешь, деньги идут в казну государства?! Может, несколько миллионов и придёт. А оставшиеся миллиарды идут на оплату перевозки наркотиков и обеспечения транзита этих веществ в страну. Всё это – большая грязь. Интересно, правда?! Все руководители спецслужб знают об этом, что фактически в бюджет идут деньги от наркотиков и просто закрывают глаза, имея ряд счетов в тех же банках. Вот как очернили хлеб, Дар Богов Людям. Универсальный насыщающий продукт, неразрывно преследующий всю летопись цивилизации Людей по всему миру, так же как и виноград. Есть ещё одно важное место на карте. Так контрабандисты под прикрытием Ватикана провозили, или же вывозили зерно в или из зернохранилищ Рима. Целенаправленно создавая спекуляцию и рост цен, формируя голод. Вот это место. Я подсказал тебе с виноградом, а теперь разберись и с хлебом. А также с пищеварительной системой. Слишком много у них общего. И назови эту статью Древним Девизом Той Семьи, о которой я сказал».

В рамках проведённых ранее исследований и на основе информации *Бориса Викторовича Макова*, мы уже с Вами знаем, что в основе своей пищи в Прото-Человеки, достигшие уровня развития мозга 128 октавы,- имели преимущественно «нектары»: <https://www.lifegenerator.life/forum/svetl-flora/sahar-tayny-cvetov-myoda-i-pchyol>. Рекомендую изучить статью «О Флоре и Фауне», на сайте «НИИ ЦУС»: http://www.salvatoremm.ru/?page_id=2077. Осознайте масштаб предстоящих изменений и задач, вдумайтесь ...

Фактически, до интервенции, все виды пищевых цепочек на Планете были совершенно другими и в корне отличались от существующих ныне. Не было ни хищников, ни падальщиков и их явление было просто невозможным на нашей Планете с учётом возложенных задач что на население этой Планеты, что на неё Саму. Хотя, Прото-Сущностей, мне неловко называть современным словом «население». Пусть будет так: Человечество было

совершенно иным и не похожим на нас ныне. Получается интересный нюанс, описанный ещё Николаем Викторовичем Левашовым в Его замечательных книгах: растения – были на Прото-Планете и их плоды тоже употребляли в пищу и сами плоды были в тысячи раз полезнее и насыщеннее нынешних. Растения тоже обладают разумом, так же как и сельскохозяйственные животные, хоть и в определённом диапазоне и несколько другим. Вот что говорил об этом Николай Левашов:
<https://www.youtube.com/watch?v=qoyCMg4XgCs>.

Все без исключения сельскохозяйственные животные были завезены на Планету, или уже адаптированы и выращены здесь, после захвата Эбрами. Эбры - гигантские пауки, страшные и совершенно беспощадные ужасные хищники,- пытались воссоздать Эбро-Людина по образу и подобию (как и в Библии, созданной ими же) Прото-Человека. Всё это уже писали неоднократно, поэтому нет никакого смысла это повторять. Лучше обратить внимание на ряд малозаметных и малоизвестных фактов, касающихся нашей анатомии, то есть всех нас.



Часто ли мы задумываемся о природе происхождения слюны Человека? Откуда она взялась? Если с основными функциями уже кое-как с помощью медицины определились, то как быть с её реальным происхождением и полной взаимосвязью со всеми слизистыми оболочками в организме?

Дел в том, что если знать, как искать, то можно отследить взаимосвязь всех пищевых выстроенных цепочек питания созданных Эбрами и следы их Паучьей Природы. Пауки – не едят растительную пищу, они – хищники и охотятся на своих жертв, растворяя их, фактически, своими соками пищеварительного тракта. Эбры не ели сырое мясо. Впрыскивая свои вещества из клыков, они проводили суперпозицию частот внутри тела жертвы, преобразуя их в удобоваримое состояние. И вот, что интересно снова отметить – пища мясная, не растительная. То есть, все соки их пищеварительной системы, были направлены на преобразование и расщепление пищи белкового происхождения.

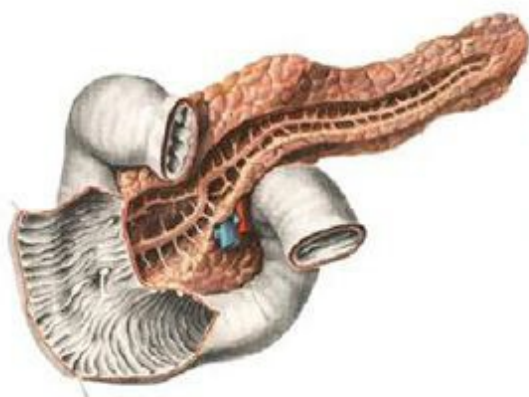
В телах Эбров содержалось больше 134 сильных кислот. Если взять для нашего земного понимания их курса химии ряд названий, то что-то примерно похожее: *соляная кислота, серная кислота, ортофосфорная кислота*. А остальные не поддаются описанию в рамках курса химии. Но самая интересная особенность организма Эбро-Людина – наличие желез внутренней секреции и особенно – *слюны и слизистой оболочки*.

Если бы не было слюнных желез и слюны в ротовой полости, то наша пища была бы для нас ядом и разъедающей кислотой и вот почему. Попадая в рот, пища активизирует активную выработку слюны. Слюна не просто сообщает в Мозг необходимую информацию с характеристикой пищи и активизирует выработку кислоты в желудке. Слюна несёт в себе информацию и активизирует больше 116 процессов с синтезом кислот в желудочно-кишечном тракте. Вы не думали, почему лекарства рекомендуют брать под язык для наиболее быстрого попадания в кровь?! Это не связано никоим образом с всасыванием в кровь. Слюна – это самая первая интервентская

компонента из разряда кислот, принимающая на себя информационную обработку пищи и поступающих веществ. Но самое интересное в другом.

<https://rnto.info/biblioteka/zhuravljev-vladislav/Stati/Ideja-JAsnosti-v-Strukture-Bezglasnosti.html>

Поджелудочная



Сок поджелудочной железы, (до 2 л/сутки) содержит ферменты:

- **Трипсин** - расщепляет белки
- **Амилаза** – расщепляет углеводы ,
- **Липаза** – расщепляет жиры
- **Нуклеаза** – расщепляет нуклеиновые кислоты.

Железа смешанной секреции. Вырабатывает гормон **инсулин**

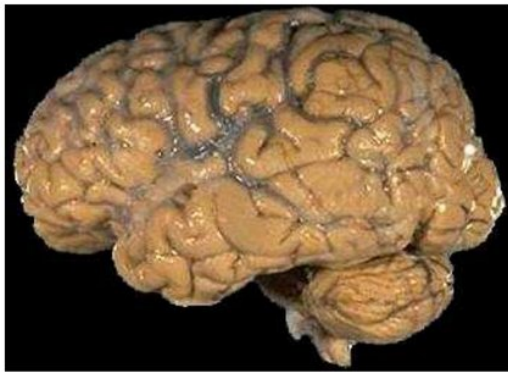
Если провести изучение Мозгом с разными задачами, то выявляется интересный факт: *«слюна полностью идентична слизистой оболочке кишечника, причём всем слизистым оболочкам разных отделов кишечника. Более того, при сканировании на гормоны, в состав слизистой оболочки и слюны в том числе входят соединения, присутствующие в гормонах поджелудочной железы и панкреатическом соке, а также в желчи и растворе соляной кислоты кишечника. Но мы не ощущаем этого привкуса, потому что происходит неинерционный выброс этих гормонов при выработке слюны. Дело в том, что в составе слюны присутствуют все индикаторы и химические составляющие веществ, участвующих в процессе*

пищеварения. Также в слюне присутствует значительная примесь сероводорода и элементов серы, что позже будет использовано на всех этапах пищеварения. Более того, все слизистые оболочки при преобразовании частот можно превратить в нефть, если знать, как».

Слизистая оболочка была создана в результате экспериментов Эбров не сразу. Организм пауков вовсе не нуждается в защите внутренних органов от сильнодействующих кислот и промежуточных окислов и соединений. Сама кровь Эбров имеет кислотную природу и кровь широко всасывает промежуточные окислы для поддержания внутреннего состояния (*гомеостаза*). Система кровообращения открытая, без наличия сосудов. Не менее интересен и тот факт, что кислотные соки, вырабатываемые у Эбров для расщепления пищи уже после всасывания соков жертв,- находятся в *верхней части их пищеварительной системы*. И у современного Человека так же: все пищеварительные соки вырабатываются в верхних отделах кишечника, а дальнейшая обработка веществ используется в нижних отделах кишечника, с помощью моторики: сокращений мышц и передачи нервных импульсов.

Возникает вопрос: *«а почему столь сложное и вычурное строение отделов кишечника?! Почему нельзя было Эбрам создать один кишечник, без разделения на тонкий, толстый, со столь сложными загибами кишечника и поворотами, которые подчас приносят множество проблем современным Людям?! Зачем столько пищеварительных соков и вообще, почему некоторые отделы кишечника реально напоминают извилины Головного Мозга?! И есть ли взаимосвязь всего этого хозяйства».*

ПАУТИННАЯ ОБОЛОЧКА



Паутинная оболочка головного мозга (arachnoidea mater encerephali) располагается кнутри от твердой оболочки головного мозга.

Тонкая, прозрачная паутинная оболочка в отличие от мягкой оболочки (сосудистой) не проникает в щели между отдельными частями мозга и в борозды полушарий. Она покрывает головной мозг, переходя с одной части мозга на другую, и ложится над бороздами.

От мягкой оболочки головного мозга паутинная отделена **подпаутинным пространством** (субарахноидальным) (cavitas subaracnoidalis), в котором содержится цереброспинальная жидкость.

Над выпуклыми частями мозга и на поверхности извилин паутинная и мягкая оболочки плотно прилежат друг к другу. В таких участках подпаутинное пространство значительно суживается, превращаясь в капиллярную щель.

Большим счастьем и в то же время проклятьем для Эбров стали железы и вырабатываемые слизи, находящиеся буквально в каждом уголке организма. Сами Эбры уничтожены, но предстоит ещё долгая кропотливая работа с тем наследством, которое они нам оставили. С нашим организмом и Мозгом, особенно. В процессе долгого изучения, я наткнулся на совершенно неожиданный и удивительный нюанс, в значительной степени перевернувший как моё понимание, так и ход написания этой статьи для вас и изложение в ней информации. Я уже отмечал ранее в статье про пчёл и их тайны, что в значительной степени мне помогли в процессе их исследования запахи и звуки. Эти же инструменты я решил использовать и в исследовании по кишечнику. Безусловно, это не значит, что я пробовал на вкус и ощущал запахи внутренних органов, вытаскивая их изнутри и расфасовывая обратно. Эту работу осуществлял Мозг с помощью качественных наработок и вот к каким результатам исследований я пришёл.

По своему качественному содержанию, паутинная оболочка Мозга выполняет весьма специфическую функцию, своего рода амортизирующий буфер между полушариями и извилинами, в том числе функцию охлаждения Мозга (если так корректно сказать) и функцию регулирующей смазки. Слизь *аррахноидальной оболочки*, вырабатываемая в очень малых количествах, по своему запаху и даже звуку, очень похожа на секрет слюны и выстилки полостей кишечника, в рамках слизи.

Мне стало интересно и я начал рассуждать далее: *«но с другой стороны, что это объясняет?! Даже если они схожи, то есть ли у них общая функция и как их можно качественно объединить в одно целое в рамках исследования в данной статье?! Ведь если слизь содержится даже во внешней оболочке Головного Мозга, значит она необходима для поддержания функционала деятельности нейронов Мозга. А это значит, что ...».*



А значит именно то, что можно отследить оперативную связь между Головным Мозгом и кишечником, именуемым *«вторым Мозгом»*, потому что в периферии кишечника находятся значительные скопления нервных клеток. Только вот где именно и в чём они заключаются, что и как их защищает и позволяет функционировать?!

И тут напрашивается интересный нюанс и очень важный вывод: *«все воспалительные процессы в кишечнике начинают носить острый локальный, или всеохватывающий характер тогда, когда воспаляется слизистая оболочка кишечника. Тогда и нарушается связь Мозга с больными повреждёнными отделами пищеварительного тракта и именно в структуре слизистой оболочки нужно искать эти самые нейроны, а не в конкретных органах пищеварительной системы. В том числе в лимфоидной ткани кишечника, в которой содержится значительное количество иммунных клеток – «Пейеровы бляшки».* Но самое интересное в том, что именно с помощью изучения слизистых оболочек, я получил объяснение некоторой внешней схожести извилин Мозга и отделов кишечника.

Из области анатомии известно, что нервная система кишечника частично обособлена, хоть и подчиняется связи с периферической нервной системой. Но это неверное направление для поисков. Я не вижу никакого смысла в этой статье описывать то, что известно из области анатомии, неврологии и гастроэнтерологии. Об этом стоит прочитать самим. Мне интересна реальная причина подобной схожести кишечника и извилин головного Мозга.

Дело в том, что если рассматривать с позиции Эбров и их экспериментов, то процесс создания Эбролюдина по образу и подобию Человека, созданием даже сложно назвать. Скорее – *выкраивание и транскрипция.* То есть – целенаправленная подгонка под Мозг Кубической конструкции внутренних органов, которые в состоянии поддерживать функционал организма.

Лишь только позже, я понял, что за оси симметрии имел в виду *ИТАЛЬЯНЕЦ*, относительно той карты. Там изображена структура разворота конструкции. Ряд тех линий на карте строго соответствовал частотным параметрам кишечника и изгибам дуг отделов кишечника. На той карте есть все координаты важных узловых точек и многого другого. Дополнив своими изысканиями, я пришёл к следующему: *«наибольшую схожесть кишечник*

имеет с формой больших полушарий головного Мозга. При исследовании активности нервных клеток кишечника можно проследить строгую взаимосвязь с активностью коры больших полушарий Мозга. Интересно и то, что если изучить запах и состав запаха, а также и звуков движения слизи и активности кишечника,- они будут идентичны. Уникально и то, что без слизистой оболочки невозможна деятельность кишечника и Головного Мозга. Если бы внезапно исчезла слизь кишечника, то Мозг мгновенно бы потерялся и совершенно был бы неспособен отдавать приказы парасимпатической системе через блуждающий нерв, для регуляции деятельности кишечника. Более того, совершенно некорректно сравнивать нервные клетки кишечника с нервными клетками головного Мозга. Кишечник в данном сравнении – строгая закрытая структура, живущая для себя и изредка передающая и получающая информацию Головному Мозгу. Строго говоря, функции кишечника в том числе сводятся не только к распределению питательных веществ и всасыванию через кровь,- а к возможности коррекции поджелудочной железы. Мне удалось обнаружить при изучении интересную взаимосвязь гормонов поджелудочной железы с слизистыми структурами кишечника. Более того, удивительно было наблюдать, что секрет панкреатического сока меняется каждый день. И этот панкреатический секрет регулярно меняет эталон нейронной ткани кишечника».

Выбросы неизвестных нынче медицине гормонов поджелудочной железы и печени (в составе желчи), при синтезе ещё слюной передаточных контейнеров для желудка и его соляной кислоты,- способны прямо влиять на функциональную активность коры Головного Мозга. И тут я получил с помощью разного спектра сканирования весьма неожиданный результат и вывод, соответственно: «Мозг и кишечник на данном этапе развития Людей, являются структурами взаимной поддержки, как бы это дико не прозвучало. Не менее ошеломителен факт того, что кора головного Мозга тоже имеет в себе специфические контейнеры, которые можно назвать

гормонами и они абсолютно схожи со структурой таких же неизвестных пока медицине гормонов в кишечнике, в слизистой оболочке. Самое смешное в том, что это создано Эбрами для возможности питания Эбролюдина и поддержания функционала организма, но так же и в силу специфики самого функционирования Мозга и тела паука. Там невозможна жизнедеятельность без оборота слизи и кислот в их телах, тем более – в силу специфики их рациона». И вот ещё один факт!

Мы всегда говорим про гормоны пищеварительной системы в основном в разрезе переваривания пищи животного происхождения. Но как же быть с тем, что Эбры не ели растительную пищу?! Вот этим тоже печально уникален наш с вами организм и строение кишечника. Эбры никак не приблизились к энергетическому обеспечению организма, как это было у Сущностей, живших на Планете до Интервенции. Смешная ошибка Эбров в том, что они создали организм Эбролюдина годным к потреблению что растительной пищи, что животной. И вот это – одна из причин разной формы отделов кишечника и его частичной схожести с извилинами Мозга.

Более того, при патологии извилин головного Мозга существенно страдает кишечник Человека, будь то из-за: *алкоголя, ядов, влияния, отравлений, деградаци и многих других факторов*. А также, ликвидируя разными способами кишечник Человека, можно просто стереть извилины Мозга.

Не менее важно и то, что наличие извилин Мозга и кишечника со специфической формой,- определяет в общей совокупности и защитный барьер по определённым выверенным частотам, именуемый *«иммунитетом»*. Наличие клеток и лимфоцитов есть просто следствие, как симптом.

Я утверждаю и проверил на себе и не только, на практике, что при восстановлении кишечника с помощью Комплекса *«СветЛ»*, можно существенно помочь в искоренении проблем с нервной системой и сердечно-

сосудистой. Это реально мною проверено на себе и некоторых других Людах. Результат есть, хоть и не моментальный. Но он неминуем и реален.

Хлеб – всему голова

Чем полезен этот продукт и как его выбрать?

Химический состав хлеба

Углеводы

Жиры

Минералы:
йод, железо, калий, кальций, кремний, кобальт, магний, марганец, медь, натрий, селен, фосфор, хлор, цинк.

Незаменимые аминокислоты:
лизин и метионин

Витамин А

Витамин Е

Витамин F

Витамины группы В

Интересные факты

Самый низкокалорийный – ржаной (180 Ккал). В нем больше всего клетчатки, но его не стоит есть людям с заболеванием ЖКТ.

Самый полезный хлеб – грубого помола с отрубями. Он стимулирует работу кишечника.

В хлебе из муки высшего сорта высокое содержание углеводов, почти нет микроэлементов, минералов и растительных белков. Муку высшего сорта отбеливают различными химикатами, например, диоксидом хлора. Люди, употребляющие продукты из муки высшего сорта, чаще страдают сердечно-сосудистыми, онкологическими, эндокринными заболеваниями.

Самый калорийный – пшеничный (250 Ккал).

Больше всего витаминов и микроэлементов в хлебе, приготовленном из низших сортов муки.

А теперь разберёмся с *пшеницей* и *хлебом*. С одной стороны, всё ясно: пшеница и выпечка хлеба способны насытить и утолить голод у огромного количества Людей, тем более из муки получают не только хлеб, но и: макароны, галеты, печенья и многие другие продукты. Огромное количество кормов для животных производится на основе зерновых культур. Вроде бы и разбираться не с чем, но это не так. Важный нюанс я заметил при приготовлении овсяной каши «Геркулес» на воде. Варю в течение 20-25

минут. При приготовлении там тоже выделяется слизь, которая потом хорошо обволакивает стенки кишечника, способствуя всасывания веществ и лучшему пищеварению. Обратив внимание на этот факт, я начал исследование. Оно длилось много лет и вряд ли бы я заострил на этом внимание, если бы не написание этой статьи.

Если не брать сейчас в расчёт вопли сторонников теории заговора и ярых противников дрожжевого хлеба, то хлеб был весьма полезен и целесообразен в рамках программы *Энерго-биогенезиса* плоти на всех этапах.



Дело в том, что пшеница является совершенно несвойственной культурой для нашей Планеты. Пшеница – это гибрид 4-х растений, большая часть не могла бы привести при выращивании здесь к урожаям вообще. При добавлении части неинерционных структур Прото-Флоры нашей Планеты, Эбры смогли создать первый элемент из общей мозаики конструкций. Всего элементов конструкции – 5. Забавно, как и в известном фильме *«Пятый Элемент»*. При общем совокупном слиянии с помощью программы синтеза, была получена первая пшеница, *«объект №1»* - *«Асия»* (ударение на «и»). Это реальное название конструкции-клона, на основе которых созданы: сорго, рис, часть бобовых культур (но далеко не все), рожь, ячмень и другие

злаки. Что не менее интересно, по предположениям современных учёных, родиной пшеницы является *Юго-Восточная Азия*.

Комплексная структура приводила к образованию определённых клеящих веществ и структур, в виде слизи. При приготовлении хлеб представлял собой весьма полезную для поддержания кишечника и быстрого насыщения пищу. Тем более что тайна хлеба заключается в разворачивании его неинерционной части, влияющей на деятельность головного Мозга и слизистой оболочки отделов кишечника. В легендах древних народов часто упоминалось, что Боги и могучие воины пили: *кисели, меда разных видов и намазывали медовое масло на хлеб, запивая изысканной амброзией, вприкуску с «пamedью» (кристалл, съедобный, на вкус как мармелад)*. Частично я затронул это в статье про пчёл: <https://www.lifegenerator.life/forum/svetl-flora/sahar-tayny-cvetov-myoda-i-pchyl>.

Не менее интересен и тот факт, что часто на хлеб наносили символ *Христианского Креста*. Выпекали хлеб и наносили мукою, или красящими веществами,- крест. Только, как правило, такое украшение было на столах церковных сановников, особенно в Европе. Частично, из утраченных библиотек, Церковным Иерархам было известно о сакральном значении Креста, ничего общего не имеющего с Христианской церковью. Крест символизировал *Статус и Возможности Разума*. Поэтому, церковные сановники предпочитали такую выпечку и очень терпкое сильное красное вино, олицетворяя трапезой свою власть.

Как бы там ни было, современный дрожжевой хлеб, да как и без дрожжевой хлеб,- не несёт в себе уже тех свойств, возлагавшихся на него изначально. Сейчас, чтобы быть относительно здоровым, лучше его не есть. Да как и всё остальное, откровенно говоря. Везде химия и продукты генной инженерии.

В любом случае, ещё долгое время зерновые культуры и особенно пшеница,- будут самой стабильной в мире валютой и самым стабильным и

гарантированным «золото-валютным» резервом любой страны. Особенно с учётом того, что каждый год в мире становится всё меньше зерна. Крупнейшие страны-экспортёры становятся уже импортёрами зерна и попадают в зависимость от поставок этого сокровища.

Интересно, правда?! Мы говорим: «*хлеб есть стратегический продукт!*». Но про что именно мы упоминаем? Про готовую выпечку, или же про само зерно?! Как бы там ни было, но России, с одной стороны, стоит менее всего переживать за урожай зерновых, а с другой стороны – больше всех стоит беспокоиться и действовать: замещать импорт семян, удобрений и сельхозтехники своими отечественными. Однако, в этом ли выход?! Целесообразно ли это? На первых порах – да. Но как по мне, выход следующий ...



В вашем хозяйстве есть только вы и ваша семья. У вас нет наёмных рабочих и разнообразной сельскохозяйственной техники. У вас нет складов,

помещений и ангаров для техники, семян и удобрений. Нет хранилищ зерна. Что же есть у Вас?! Свой дом, квартира и совершенно не в сельской местности. Да где вам угодно! У вас есть лишь только надел земли, допустим – 100 га, или 1000 га. На вас смотрят в недоумении и крутят пальцем у виска, заклиная психом и семейкой шизофреников.

Но проходит время и на не удобряемых полях начинают появляться ростки пшеницы. Позже, ветер разносит колосящееся море пшеницы по вашим землям. Аграрии в шоке: *«что такое, как так, кто тут был и что за дела?!»*. Присматриваясь к посевам, конкуренты-трудяги с недоумением отмечают рослую пшеницу, просто увешанную скрытыми семенами зерна, причём значительно раньше срока созревания, чем у них. Но каково у них просто состояние ступора и недоумения, когда проезжая мимо через пару дней, они уже не видят на поле ничего, кроме слегка торчащих ростков пшеницы. Нет следов от техники, камазов, нет присутствия рабочих и куда делось зерно?!

Наступает Июль и картина повторяется: урожай готов к сбору и нет никаких следов рабочих. Возможно повторится картина появления и исчезновения третьего урожая. Все в недоумении и приглашают на массовый сбор аграриев этого странного хозяина «магического поля», засыпая его вопросами. А он лишь отвечает: *«мне не нужна техника, семена, удобрения и рабочие. Я в первую очередь думаю о почве и нашем будущем. Мне достаточно было лишь провести ментальную точечную работу по конкретным культурам, в данном случае – пшенице и контролировать из любой точки мира её развитие. Мне не нужно ни поливать её, ни удобрять и защищать от болезней и вредителей. Я заплатил в первый раз символическую сумму за пси-поле семян и почва запомнила их. Мне не нужно второй раз покупать их. Я сам занимаюсь их селекцией и контролем качества. Когда урожай готов, я сдаю его напрямую в указанное мне хранилище зерна. Есть такие технологии: обратился – применили – переместили. Мне дорого моё время,*

здоровье и деньги. Мне не нужны посредники и любители сторонней поживы. Урожай сдан и средства получены. Это – не магия, а Знания, позволившие создать и реализовать соответствующие Технологии наперекор всем социальным паразитам и их холоумам. Знания не приходят из ниоткуда, их добывают тяжёлым Трудом. Мой путь начинался с изучения Знаний вот с этих сайтов, предоставляющих истинную информацию и реальное положение дел: <https://shkrudnev.com> и <http://www.salvatorem.ru>. Я рад, что живу во времена, когда фантастика становится реальностью. Вам того же желаю».

Для вас я предоставил не фантастический сюжет, а наиболее целесообразный на данный событийный момент времени. Если вы думаете, что это – нереализуемая фантастика и пик вершины Мысли, то закончу словами своего **Боевого Соратника, Ксавьера**: «В Вашем Земном понимании, фантастика есть ТО, ЧТО вы ещё не Знаете и даже не допускаете, что подобное возможно и может быть. Фантастика есть ТО, к чему должен стремиться Витязь, Исследователь и ни перед чем не останавливаться. Смерти нет, не надо никого и ничего бояться. Ни то, ни другое – не проблемы. Фантастика, Влад,- УМЕНИЕ реализовать ТО, что стало для тебя НЕВИДИМО-ВИДНЫМ и возможность перенести это после одобрений Системы Управления Вашей Земли в реальную жизнь, для ... а там уже решайте сами».

Тем более, что подобный вариант сбора урожая при обогащении почвы и природы – прекрасно совместим с обогащением Человека. И вот это – чудесный симбиоз и достойный результат. А что до Фантастики – то к ней нужно стремиться и реализовывать. А иначе мы все выйдем. Все – это все, буквально. А вам это надо?!

Владислав Журавлёв, 10.04.2022.

Послесловие ...

«22 Декабря 2021 г. в 17 ч 35 мин. 36 сек. по московскому времени, последний представитель Банка «Casessar» и его высшего топ-менеджмента был ликвидирован». Прообразом Банка «Casessar» в публичной доступности служил «Железный Банк» из сериала «Игра Престолов».

Операция «Падение Пьедестала».